

久喜市公共施設個別施設計画

(学校施設編)

(改訂案)

令和3年3月

令和6年 月一部改訂

久喜市教育委員会

目次

| | | |
|-----|----------------------|----|
| 1. | 背景・目的等 | 1 |
| 1-1 | 計画の背景・目的 | 1 |
| 1-2 | 計画の位置づけ | 2 |
| 1-3 | 計画期間 | 2 |
| 1-4 | 対象施設 | 3 |
| 2. | 学校施設等の目指すべき姿 | 7 |
| 3. | 学校施設の実態 | 9 |
| 3-1 | 学校施設の運営状況・活用状況等の実態 | 9 |
| 3-2 | 学校施設の老朽化状況の実態 | 19 |
| 3-3 | 長寿命化による維持・更新コストの把握 | 25 |
| 4. | 学校施設整備の基本的な方針等 | 29 |
| 4-1 | 学校施設の規模・配置計画等の方針 | 29 |
| 4-2 | 学校施設の長寿命化の方針 | 34 |
| 4-3 | 改修等の基本的な方針 | 35 |
| 5. | 基本的な方針等を踏まえた施設整備の水準等 | 37 |
| 5-1 | 改修等の整備水準 | 37 |
| 5-2 | 維持管理の項目・手法等 | 39 |
| 6. | 長寿命化の実施計画 | 41 |
| 6-1 | 改修等の老朽化対策の考え方 | 41 |
| 6-2 | 長寿命化の実施計画 | 41 |
| 7. | 長寿命化計画の継続的運用方針 | 43 |
| 7-1 | 情報基盤の整備と活用 | 43 |
| 7-2 | 推進体制等の整備 | 43 |
| 7-3 | フォローアップ | 43 |

1. 背景・目的等

1-1 計画の背景・目的

久喜市（以下、「本市」という。）では、総務省が平成 26（2014）年 4 月に全地方公共団体に対して「公共施設等の総合的かつ計画的な管理の推進について」を通知したことを受け、将来の公共施設等の総合的な管理・運営方針を示す「久喜市公共施設等総合管理計画（以下、「総合管理計画」という。）」を平成 28（2016）年 3 月に策定しました。

本市には公共建築物が 182 施設、総延床面積にして約 34.6 万㎡あります。中でも高度経済成長期の人口増加とともに増加した児童生徒数に対応する形で整備を行ってきた学校教育系施設は、市保有の公共建築物全体の約 60%を占めています。

施設面積も大きい学校教育系施設は、安心安全な教育環境への対応をはじめ、災害発生時の避難所や地域の交流の場としての役割等の多種多様な機能を有するため、これまでも本市では維持保全、安全の確保など老朽化対策に積極的に取り組んできました。しかしながら、今後の人口減少及び少子高齢化の進行や多様化する情報化社会の到来は、社会保障関連費の増加をはじめとして、市の財政へ大きな影響を与えることは避けられないと見込まれます。学校教育系施設は今後一斉に改修や更新の時期を迎えることとなりますが、そのような状況の中で全ての施設について改修、更新等を行うことは財政上難しくなっています。

「久喜市公共施設個別施設計画 学校施設編」（以下「本計画」という。）では、市の保有する学校教育系施設を将来にわたり安心安全に使い続けるために、施設の現状や老朽化状況を把握したうえで、財政規模に応じた対策費用の平準化を実践していくための今後の維持保全の方向性、整備内容、時期、費用等の具体的な計画を定めることを目的とします。

国の取り組み

- 学校施設をはじめとした公共施設等の今後の維持管理については、全国の自治体で取り組むべき課題として挙げられ、国では平成 25（2013）年 11 月に「インフラ長寿命化基本計画」（インフラ老朽化対策の推進に関する関係省庁連絡会議決定）を策定し、平成 26（2014）年 4 月には地方公共団体に対して公共施設等の総合的かつ計画的な管理を推進するため、「公共施設等総合管理計画の策定にあたっての指針」に基づき、速やかに「公共施設等総合管理計画」の策定に取り組むよう要請を行いました。
- さらに、地方公共団体は、公共施設等総合管理計画に基づき個別施設ごとの具体的な方針を定めた長寿命化計画（個別施設計画）を令和 2（2020）年度頃までに策定することとなっており、学校施設を所管する文部科学省では平成 27（2015）年 4 月に「学校施設の長寿命化計画策定に係る手引き」、平成 29（2017）年 3 月に「学校施設の長寿命化計画策定に係る解説書」を作成し、公表しています。

1-2 計画の位置づけ

本計画は、総合管理計画を推進するため、「学校教育系施設の具体的な検討時期や今後の方向性を示す計画」として位置づけます。

また、令和3(2021)年3月に久喜市公共施設個別施設計画(以下、「個別施設計画」という。)が策定されたことから、学校施設編を作成するものです。

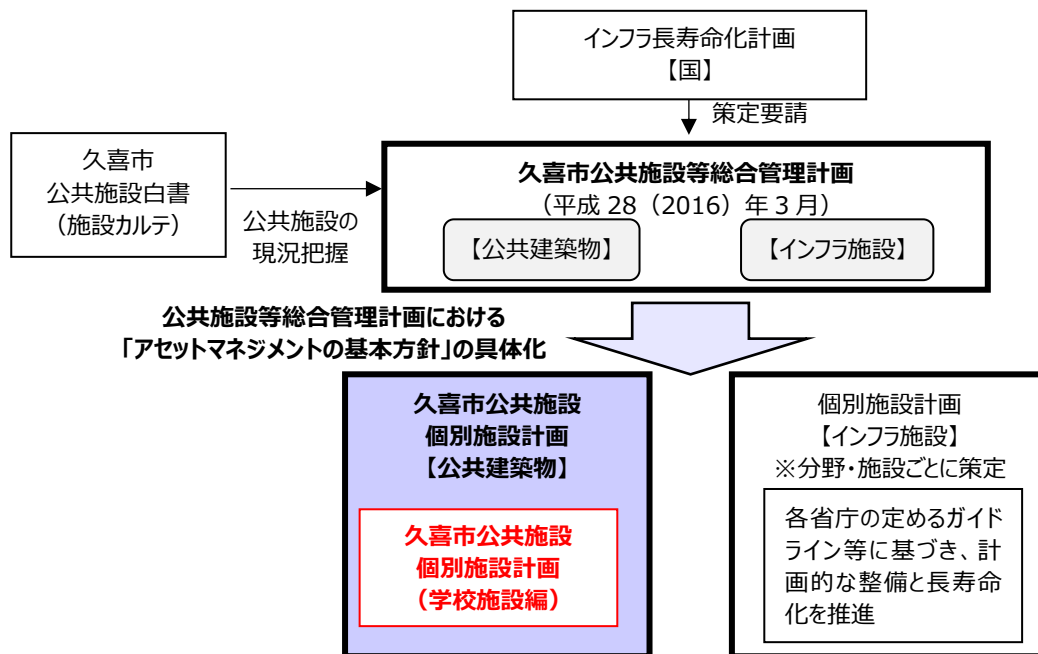


図 1-1 本計画の位置づけ

1-3 計画期間

計画期間は、総合管理計画の最終年度に合わせ、令和37(2055)年度までとします。

しかし、今後の施設のあり方に関する具体計画を長期の視点で策定することは、不確定な事項も存在し、明確な方向性を示すことが困難な施設が発生することも懸念されます。

そのため本計画では、第1期～第4期の期間設定を行ったうえで施設の方向性を検討するとともに、以下に示すとおり、概ね10年を目安として、計画内容の見直しを行います。

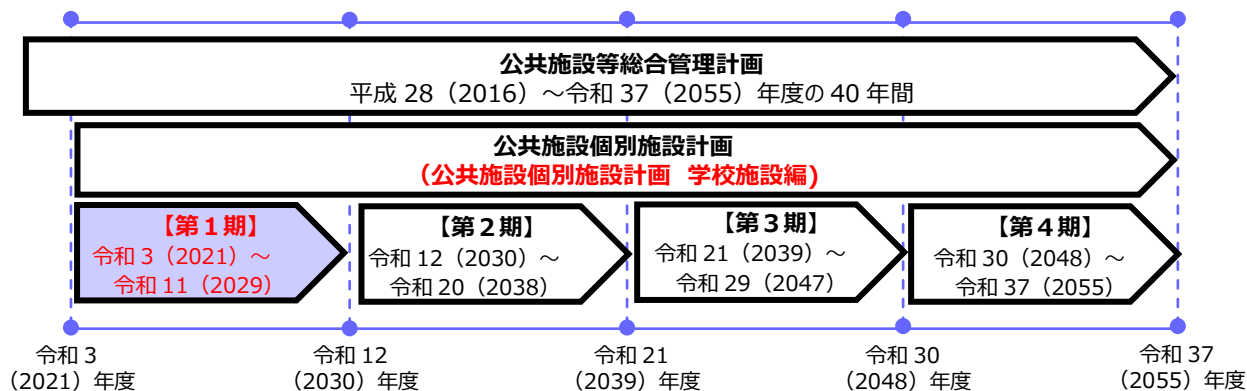


図 1-2 計画期間

1-4 対象施設

本計画では、令和元年度末時点で、本市が所有する小学校 23 施設、中学校 11 施設、学校給食センター2 施設を対象とします。

表 1-1 対象施設概要

| | 施設数 (施設) | 棟数 (棟) | 総延床面積 (㎡) |
|----------|----------|--------|------------|
| 小学校 | 23 | 80 | 119,283.17 |
| 中学校 | 11 | 52 | 78,674.00 |
| 学校給食センター | 2 | 3 | 3,021.00 |

※延床面積が 200 ㎡以下である倉庫、車庫、小屋等の付属建築物は対象施設に含んでいません。

表 1-2 対象施設一覧

(令和 2 (2020) 年 3 月 31 日現在)

| No. | 施設名称 | 棟名称 | 延床面積 | 建築年 | 経過年 | 構造 |
|-----|---------|--------------|---------|------|-----|-----|
| 1 | 久喜小学校 | 普通教室棟 | 762.00 | 1969 | 51 | RC造 |
| | 久喜小学校 | 管理普通教室棟 | 2473.00 | 1979 | 41 | RC造 |
| | 久喜小学校 | 普通特別教室棟 | 1405.00 | 1980 | 40 | RC造 |
| | 久喜小学校 | 屋内運動場 | 1207.00 | 2004 | 16 | S造 |
| | 久喜小学校 | 特別教室棟 | 531.00 | 2005 | 15 | RC造 |
| 2 | 太田小学校 | 普通・特別教室棟 | 1023.00 | 1968 | 52 | RC造 |
| | 太田小学校 | 普通教室棟 | 1944.00 | 1970 | 50 | RC造 |
| | 太田小学校 | 普通特別教室棟・管理室棟 | 2484.00 | 1973 | 47 | RC造 |
| | 太田小学校 | 普通・特別教室棟 | 1102.00 | 1993 | 27 | RC造 |
| | 太田小学校 | 屋内運動場 | 1147.00 | 1997 | 23 | S造 |
| 3 | 江面第一小学校 | 屋内運動場 | 854.00 | 1976 | 44 | S造 |
| | 江面第一小学校 | 管理・普通教室棟 A | 1256.00 | 1977 | 43 | RC造 |
| | 江面第一小学校 | 管理・普通教室棟 B | 1110.00 | 1977 | 43 | RC造 |
| | 江面第一小学校 | 特別教室棟 | 925.00 | 1985 | 35 | RC造 |
| 4 | 江面第二小学校 | 管理・普通教室棟 | 1086.00 | 1978 | 42 | RC造 |
| | 江面第二小学校 | 屋内運動場 | 712.00 | 1982 | 38 | S造 |
| | 江面第二小学校 | 特別教室棟 | 906.00 | 1987 | 33 | RC造 |
| 5 | 清久小学校 | 普通教室棟A | 880.00 | 1974 | 46 | RC造 |
| | 清久小学校 | 普通教室棟B | 851.00 | 1975 | 45 | RC造 |
| | 清久小学校 | 管理・特別教室棟 | 1880.00 | 1975 | 45 | RC造 |
| | 清久小学校 | 屋内運動場 | 754.00 | 1978 | 42 | S造 |
| 6 | 本町小学校 | 普通教室棟 | 400.00 | 1974 | 46 | RC造 |
| | 本町小学校 | 屋内運動場 | 854.00 | 1977 | 43 | S造 |
| | 本町小学校 | 普通教室棟 | 704.00 | 1982 | 38 | RC造 |
| | 本町小学校 | 管理・特別教室棟 | 5506.00 | 1974 | 46 | RC造 |
| 7 | 青葉小学校 | 管理・特別教室棟 | 1792.00 | 1974 | 46 | RC造 |
| | 青葉小学校 | 普通教室棟 | 595.00 | 1974 | 46 | RC造 |
| | 青葉小学校 | 普通教室棟 | 493.17 | 1974 | 46 | RC造 |
| | 青葉小学校 | 普通特別教室棟 | 1488.00 | 1976 | 44 | RC造 |
| | 青葉小学校 | 普通教室棟 A | 1177.00 | 1978 | 42 | RC造 |
| | 青葉小学校 | 普通教室棟 B | 652.00 | 1978 | 42 | RC造 |
| | 青葉小学校 | 屋内運動場 | 973.00 | 1980 | 40 | S造 |

| No. | 施設名称 | 棟名称 | 延床面積 | 建築年 | 経過年 | 構造 |
|-----|--------|---------------|---------|------|-----|-----|
| 8 | 青毛小学校 | 普通管理特別教室棟 | 2500.00 | 1980 | 40 | RC造 |
| | 青毛小学校 | 屋内運動場 | 748.00 | 1981 | 39 | S造 |
| | 青毛小学校 | 普通管理特別教室棟 | 2623.00 | 1980 | 40 | RC造 |
| 9 | 久喜東小学校 | 管理普通教室棟 | 3275.00 | 1983 | 37 | RC造 |
| | 久喜東小学校 | 特別教室棟 | 1341.00 | 1983 | 37 | RC造 |
| | 久喜東小学校 | 屋内運動場 | 937.00 | 1983 | 37 | S造 |
| 10 | 久喜北小学校 | 普通管理特別教室棟 | 4305.00 | 1995 | 25 | RC造 |
| | 久喜北小学校 | 屋内運動場 | 851.00 | 1995 | 25 | S造 |
| 11 | 菖蒲小学校 | 管理特別教室棟 | 1738.00 | 1971 | 49 | RC造 |
| | 菖蒲小学校 | 職員室教室棟 | 2093.00 | 1979 | 41 | RC造 |
| | 菖蒲小学校 | 屋内運動場 | 681.00 | 1984 | 36 | S造 |
| 12 | 小林小学校 | 管理教室棟 | 828.00 | 1976 | 44 | RC造 |
| | 小林小学校 | 教室棟 | 493.00 | 1986 | 34 | RC造 |
| | 小林小学校 | 屋内運動場 | 684.00 | 1986 | 34 | S造 |
| | 小林小学校 | 管理教室棟 | 970.00 | 1976 | 44 | RC造 |
| | 小林小学校 | 管理教室棟 | 970.00 | 1976 | 44 | RC造 |
| 13 | 三箇小学校 | 管理教室棟 | 1606.00 | 1970 | 50 | RC造 |
| | 三箇小学校 | 教室棟 | 1127.00 | 1984 | 36 | RC造 |
| | 三箇小学校 | 屋内運動場 | 681.00 | 1984 | 36 | S造 |
| 14 | 栢間小学校 | 管理教室棟 | 2099.00 | 1977 | 43 | RC造 |
| | 栢間小学校 | 教室棟 | 576.00 | 1986 | 34 | RC造 |
| | 栢間小学校 | 屋内運動場 | 681.00 | 1986 | 34 | S造 |
| 15 | 菖蒲東小学校 | 校舎 | 2929.00 | 1983 | 37 | RC造 |
| | 菖蒲東小学校 | 屋内運動場 | 682.00 | 1988 | 32 | S造 |
| 16 | 栗橋小学校 | 管理・普通・特別教室棟 | 4180.00 | 1984 | 36 | RC造 |
| | 栗橋小学校 | 屋内運動場 | 920.00 | 1989 | 31 | S造 |
| | 栗橋小学校 | 特別教室棟、プール更衣室等 | 762.00 | 2001 | 19 | RC造 |
| 17 | 栗橋西小学校 | 管理・普通・特別教室棟 | 3459.00 | 1986 | 34 | RC造 |
| | 栗橋西小学校 | 屋内運動場 | 920.00 | 1989 | 31 | S造 |
| 18 | 栗橋南小学校 | 屋内運動場 | 900.00 | 1989 | 31 | S造 |
| | 栗橋南小学校 | 普通教室棟 | 413.00 | 2000 | 20 | RC造 |
| | 栗橋南小学校 | 管理・普通・特別教室棟 | 1437.00 | 1997 | 23 | RC造 |
| | 栗橋南小学校 | 普通・特別教室棟 | 1080.00 | 1997 | 23 | RC造 |
| | 栗橋南小学校 | 普通・特別教室棟 | 2132.00 | 2013 | 7 | RC造 |
| 19 | 鷺宮小学校 | 普通特別教室管理室棟 | 3528.00 | 1971 | 49 | RC造 |
| | 鷺宮小学校 | 屋内運動場 | 743.00 | 1979 | 41 | S造 |
| 20 | 桜田小学校 | 普通特別教室棟 | 2733.00 | 1971 | 49 | RC造 |
| | 桜田小学校 | 屋内運動場 | 784.00 | 1977 | 43 | S造 |
| | 桜田小学校 | 普通特別教室管理室棟 | 2997.00 | 1983 | 37 | RC造 |
| 21 | 上内小学校 | 校舎 | 2663.00 | 1971 | 49 | RC造 |
| | 上内小学校 | 校舎 | 2452.00 | 1975 | 45 | RC造 |
| | 上内小学校 | 屋内運動場 | 1160.00 | 1978 | 42 | S造 |
| | 上内小学校 | 校舎 | 1889.00 | 1979 | 41 | RC造 |
| 22 | 砂原小学校 | 普通特別教室・管理室棟 | 3544.00 | 1976 | 44 | RC造 |
| | 砂原小学校 | 内運動場 | 731.00 | 1979 | 41 | S造 |
| | 砂原小学校 | 校舎 | 211.00 | 1962 | 58 | W造 |
| 23 | 東鷺宮小学校 | 普通特別教室・管理棟 | 3788.00 | 1991 | 29 | RC造 |
| | 東鷺宮小学校 | 屋内運動場 | 984.00 | 1991 | 29 | S造 |
| | 東鷺宮小学校 | 普通教室棟 | 499.00 | 2012 | 8 | S造 |

| No. | 施設名称 | 棟名称 | 延床面積 | 建築年 | 経過年 | 構造 |
|-----|--------|-------------|---------|------|-----|-----|
| 24 | 久喜中学校 | 管理特別普通教室棟 | 4381.00 | 1982 | 38 | RC造 |
| | 久喜中学校 | 特別普通教室棟 | 4002.00 | 1988 | 32 | RC造 |
| | 久喜中学校 | 部室棟 | 369.00 | 1988 | 32 | S造 |
| | 久喜中学校 | 屋内運動場 | 1719.00 | 2000 | 20 | S造 |
| 25 | 久喜南中学校 | 特別教室棟 | 1330.00 | 1983 | 37 | RC造 |
| | 久喜南中学校 | 部室棟 | 300.00 | 1989 | 31 | S造 |
| | 久喜南中学校 | 特別教室棟 | 1348.00 | 1992 | 28 | RC造 |
| | 久喜南中学校 | 屋内運動場 | 1475.00 | 2002 | 18 | S造 |
| | 久喜南中学校 | 管理普通特別教室棟 | 2156.00 | 2007 | 13 | RC造 |
| 26 | 久喜東中学校 | 普通管理教室棟 | 1834.00 | 1976 | 44 | RC造 |
| | 久喜東中学校 | 普通管理教室棟 | 1659.00 | 1976 | 44 | RC造 |
| | 久喜東中学校 | 特別教室棟 | 1561.00 | 1976 | 44 | RC造 |
| | 久喜東中学校 | 特別教室棟 | 363.00 | 1976 | 44 | RC造 |
| | 久喜東中学校 | 屋内運動場 | 359.00 | 1978 | 42 | S造 |
| | 久喜東中学校 | 屋内運動場 | 911.00 | 1978 | 42 | S造 |
| | 久喜東中学校 | 普通教室棟 | 1572.00 | 1980 | 40 | RC造 |
| | 久喜東中学校 | 部室棟 | 300.00 | 1988 | 32 | S造 |
| 27 | 太東中学校 | 管理普通教室棟 | 3602.00 | 1985 | 35 | RC造 |
| | 太東中学校 | 特別教室棟 | 2472.00 | 1985 | 35 | RC造 |
| | 太東中学校 | 屋内運動場 | 1205.00 | 1985 | 35 | S造 |
| | 太東中学校 | 部室棟 | 300.00 | 1985 | 35 | S造 |
| | 太東中学校 | 校舎 | 376.00 | 1993 | 27 | RC造 |
| 28 | 菖蒲中学校 | 普通教室棟 | 4141.00 | 1983 | 37 | RC造 |
| | 菖蒲中学校 | 昇降口棟 | 332.00 | 1983 | 37 | RC造 |
| | 菖蒲中学校 | 特別教室棟 | 1373.00 | 1983 | 37 | RC造 |
| | 菖蒲中学校 | 技術教室棟 | 474.00 | 1983 | 37 | S造 |
| | 菖蒲中学校 | 屋内運動場 | 1038.00 | 1983 | 37 | S造 |
| | 菖蒲中学校 | 武道場 | 497.00 | 1987 | 33 | S造 |
| 29 | 菖蒲南中学校 | 管理教室棟 | 915.00 | 1972 | 48 | RC造 |
| | 菖蒲南中学校 | 管理教室棟 | 1468.00 | 1972 | 48 | RC造 |
| | 菖蒲南中学校 | 管理教室棟 | 470.00 | 1992 | 28 | RC造 |
| | 菖蒲南中学校 | 技術室 | 324.00 | 1972 | 48 | S造 |
| | 菖蒲南中学校 | 屋内運動場 | 1654.00 | 1978 | 42 | S造 |
| 30 | 栗橋東中学校 | 屋内運動場 | 1340.00 | 1979 | 41 | S造 |
| | 栗橋東中学校 | 管理・普通・特別教室棟 | 4984.00 | 1979 | 41 | RC造 |
| 31 | 栗橋西中学校 | 屋内運動場 | 1361.00 | 1976 | 44 | S造 |
| | 栗橋西中学校 | 管理・普通・特別教室棟 | 3496.00 | 1982 | 38 | RC造 |
| | 栗橋西中学校 | 特別教室棟 | 368.00 | 1982 | 38 | RC造 |
| 32 | 鷺宮中学校 | 普通・特別・管理教室棟 | 1171.00 | 1968 | 52 | RC造 |
| | 鷺宮中学校 | 普通・特別・管理教室棟 | 1842.00 | 1968 | 52 | RC造 |
| | 鷺宮中学校 | 部室棟 | 273.00 | 1969 | 51 | S造 |
| | 鷺宮中学校 | 特別教室棟 | 1584.00 | 1975 | 45 | RC造 |
| | 鷺宮中学校 | 屋内運動場 | 1989.00 | 1975 | 45 | S造 |
| | 鷺宮中学校 | 普通・特別教室棟 | 1419.00 | 1981 | 39 | RC造 |
| | 鷺宮中学校 | 部室棟 | 246.00 | 1986 | 34 | RC造 |
| 33 | 鷺宮東中学校 | 普通・特別教室管理棟 | 4652.00 | 1982 | 38 | RC造 |
| | 鷺宮東中学校 | 屋内運動場 | 1222.00 | 1982 | 38 | S造 |
| | 鷺宮東中学校 | 部室棟 | 211.00 | 1982 | 38 | RC造 |
| | 鷺宮東中学校 | 校舎 | 1026.00 | 1991 | 29 | RC造 |
| 34 | 鷺宮西中学校 | 普通特別管理棟 | 3823.00 | 1985 | 35 | RC造 |
| | 鷺宮西中学校 | 屋内運動場 | 1065.00 | 1985 | 35 | S造 |
| | 鷺宮西中学校 | 格技室 | 322.00 | 1985 | 35 | S造 |

| No. | 施設名称 | 棟名称 | 延床面積 | 建築年 | 経過年 | 構造 |
|-----|----------------|--------------|---------|------|-----|----|
| 35 | 菖蒲学校給食センター | 菖蒲学校給食センター | 1621.00 | 2005 | 15 | S造 |
| 36 | 鷺宮第1・2学校給食センター | 鷺宮第1学校給食センター | 493.00 | 1974 | 46 | S造 |
| | 鷺宮第1・2学校給食センター | 鷺宮第2学校給食センター | 907.00 | 1983 | 37 | S造 |

※1) 「構造」欄の「RC造」は「鉄筋コンクリート造」、「S造」は「鉄骨造」を意味します。

※2) 「経過年」は、令和2(2020)年を基準にしています。

2. 学校施設等の目指すべき姿

上位・関連計画である「久喜市総合振興計画」、「久喜市教育振興基本計画」、「久喜市立小・中学校の適正規模・適正配置に関する基本方針」、「久喜市公共施設等総合管理計画」に掲げています、学校教育施設についての方針等を踏まえ、本計画では、学校施設の目指すべき姿を次のとおり定めます。

1 安全性を備えた学校施設

- ・学校施設の点検・診断を確実に実施し、施設の現状を的確に把握すると共に、施設情報の蓄積を行い、計画的な改修と予防保全的な施設管理を導入することで、学校施設における重大事故等の発生を未然に防ぎ、安心安全な学校施設環境を実現します。
- ・児童生徒が安心して有意義な学校生活を過ごせるよう、防犯や施設の安全性に配慮した施設整備を図るとともに、誰もが安全に利用できるようユニバーサルデザインを取り入れるなど、バリアフリー化を目指します。
- ・災害時には避難所として必要な防災機能の強化を行うなど、災害時の対応に配慮した施設整備を図ります。

2 快適な学習環境を備えた学校施設

- ・多様化する学習環境への対応と快適な室内環境の確保等、学校生活環境の改善向上を図ります。
- ・情報通信ネットワークを活用した学習やプログラミング教育など、多彩な学習内容・学習形態による活動に対して柔軟に対応できるよう、求められる施設整備の充実化を図り、魅力ある教育環境づくりを目指します。
- ・義務教育9年間の一貫した教育を推進するために、小学校と中学校の連携を図った教育課程編成を図ります。
- ・児童・生徒数の推移及び施設の老朽化状況を総合的に検証したうえで、保護者、地域住民や関係団体の代表者等と連携・協力し、学校の適正規模・適正配置の推進を図ります。

3 環境に配慮した学校施設

- ・環境に配慮し、温室効果ガスの排出抑制や再生可能エネルギーの活用等の取り組みを推進し、生活空間の充実や環境教育への活用を目指します。
- ・環境・キャリア教育や・SDGs実現に向けたESDなど多彩な指導を推進することで、学校の教育活動全体を通じた環境教育の推進を図ります。

4 地域に根ざした学校施設

- ・学校・家庭・地域が連携・協力し、地域の将来を担う子どもたちの育成を目指すとともに、地域コミュニティの拠点として地域に根ざした学校施設づくりを推進します。

3. 学校施設の実態

3-1 学校施設の運営状況・活用状況等の実態

(1) 学校を取り巻く状況

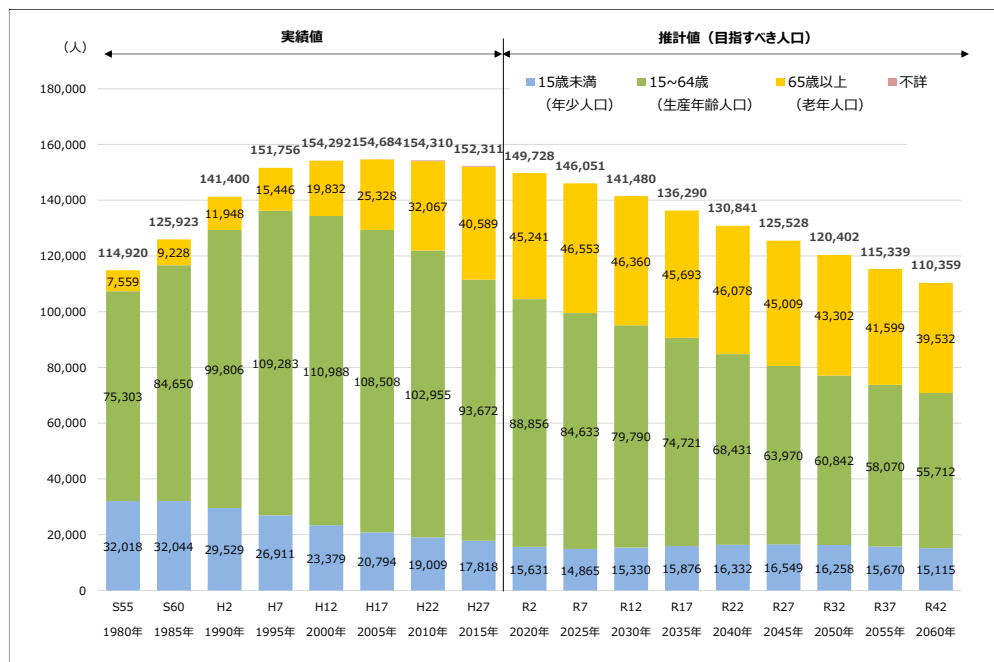
① 人口動向

本市では、東京圏の住宅供給地として発展してきたことを背景に、昭和 55（1980）年に 114,920 人であった人口が、平成 17（2005）年には 154,684 人まで増加しましたが、これをピークに減少に転じ、平成 27（2015）年は 152,311 人となっています。

本市が平成 28（2016）年 3 月に策定した「久喜市人口ビジョン」における人口の将来展望（目指すべき人口）では、令和 42（2060）年における人口を 110,359 人と推計していますが、これは平成 27（2015）年と比較して、約 27.5%減となります。

年齢階層別の人口構成割合をみると、老年人口（65 歳以上）は 6.6%から 35.8%まで大幅に増加することが見込まれており、また昭和 55（1980）年に全人口の 65.5%を占めていた生産年齢人口（15～64 歳）は、令和 42（2060）年時点では 50.5%にまで縮小することが見込まれています。

義務教育施設の設置に関わる年少人口（15 歳未満）の推移については、昭和 55（1980）年に全人口の 27.9%を占めていたものの、令和 42（2060）年には 13.7%まで縮小するとともに、平成 27（2015）年時点において 17,818 人（実績値）である人口数は、令和 42（2060）年時点では 15,115 人（推計値）と 2,703 人の減少が予測されており、これらの人口動態の変化は、将来の学校施設の配置にも影響を及ぼすことが考えられます。



※資料) 国勢調査（昭和 55（1980）～平成 27（2015）年）、久喜市人口ビジョン（令和 2（2020）～令和 42（2060）年）

※平成 27（2015）年度人口は国勢調査に基づく。住民基本台帳における令和 2（2020）年 4 月 1 日現在の人口は 152,863 人。

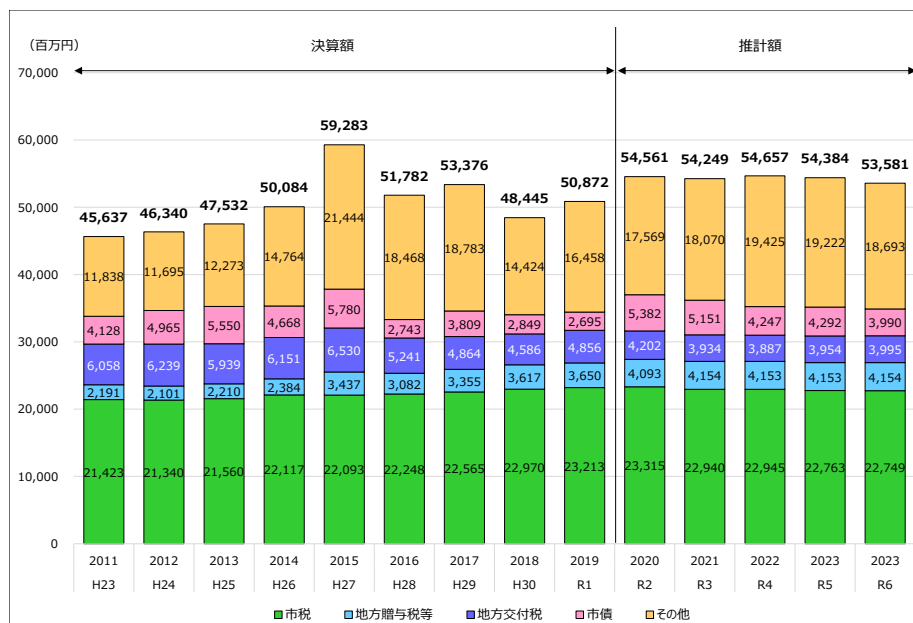
図 3-1 本市全体の人口推移と将来展望（昭和 55（1980）～令和 42（2060）年）

(2) 財政の状況

① 歳入の推移と見込み

歳入の状況をみると、各年度決算において、市税が全体の40%前後を占めており、平成23(2011)年度から令和元(2019)年度普通会計の歳入決算額の平均は、約500億円となっています。

「久喜市中期財政計画(令和2(2020)年3月改定)」における令和2(2020)年度から令和6(2024)年度の財政見通しによると、市税のうち法人市民税については、令和元(2019)年度の税率改正を背景に、収入の減少が見込まれています。また地方交付税については、合併に伴う算定の特例(合併算定替)が令和元(2019)年度で終了しています。



※資料) 決算額: 各年度決算書、推計額: 久喜市中期財政計画(令和2(2020)年3月)

図 3-2 歳入の推移と見込み

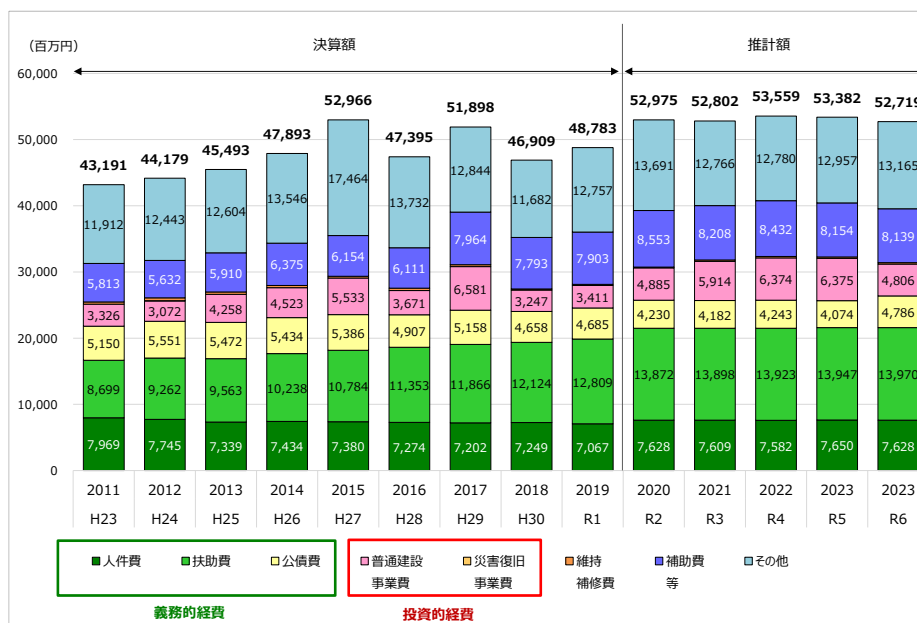
② 歳出の推移と見込み

歳出は、法令あるいはその性質上支出が義務づけられる義務的経費と、支出の効果が資本形成に向けられ、道路や公共施設など将来に残るものに支出される投資的経費、その他の経費に大別されます。

本市の歳出の状況は、特に義務的経費における扶助費が年々増加傾向にあり、令和元(2019)年度は、平成23(2011)年度と比較して、約56億円の増加(12.9%増)となっています。

一方、公共施設等の整備に投資される普通建設事業費をみると、年度によって支出額の変動はあるものの、年間約30億円から約66億円の歳出で推移しており、平均は約42億円となっています。

「久喜市中期財政計画(令和2(2020)年3月改定)」における令和2(2020)年度から令和6(2024)年度の財政見通しによると、人件費は、令和2(2020)年度からの会計年度任用職員の制度化を背景に増加が見込まれているほか、扶助費についても特に少子化対策費の増加が見込まれています。普通建設事業費の今後の見通しは、新市基本計画に基づく合併推進事業及びその他の普通建設事業などを見込み、増加するものと推計されています。



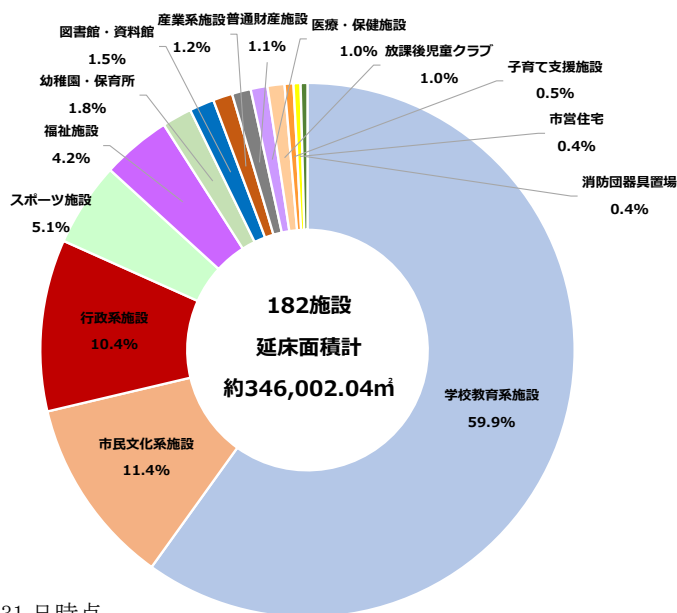
※資料) 決算額：各年度決算書、推計額：久喜市中期財政計画（令和2（2020）年3月）

図 3-3 歳出の推移と見込み

(3) 公共施設の保有量

本市の公共施設は182施設であり、総延床面積は346,002.04㎡です。

内訳を見ると、学校教育系施設が対象施設全体の約60%を占めており、次いで市民文化系施設(11.4%)、行政系施設(10.4%)、スポーツ施設(5.1%)と続きます。



※令和2（2020）年3月31日時点

図 3-4 施設分類別所有状況

(4) 児童生徒数及び学級数の変化

① 適正規模・適正配置に関する基本方針における適正規模

久喜市立小・中学校の適正規模・適正配置に関する基本方針では、本市における学校の適正規模の基準を次のとおりとしています。

【小学校の望ましい規模】 12 学級から 18 学級

多様な人間関係を築くことのできるクラス替えが可能である、1 学年 2 学級以上が望ましい。
また、1 学年 1 学級であっても相当数の児童数が確保されることが望ましい。

【中学校の望ましい規模】 9 学級から 18 学級

多様な人間関係を傷事のできるクラス替えが可能であるとともに部活動の活性化を促し、教科担任制の充実と学習集団の弾力的な編成等の教員確保が可能となる、1 学年 3 学級以上が望ましい。

② 小学校

平成 25 (2013) 年以降の児童数の推移をみると、減少傾向となっています。

平成 25 (2013) 年と令和元 (2019) 年の児童数を比較すると、6 年間に於いて市全体で 365 人減少しており、減少率は 4.9%となっています。

令和元 (2019) 年の 1 学級あたりの児童数は、24.0 人/学級となっており、全体の児童数と同様に減少を続けています。

学級数について学校別にみると、令和元 (2020) 年時点において、江面第一小学校、江面第二小学校、清久小学校、久喜北小学校、菖蒲小学校、小林小学校、三箇小学校、栢間小学校、菖蒲東小学校、栗橋西小学校、上内小学校について、適正規模の下限である 12 学級を下回っていることから、今後も児童数が減少した場合、複式学級となってしまいうなど、さらなる小規模化が懸念されます。また、栗橋小学校、栗橋南小学校、桜田小学校、東鷲宮小学校は、適正規模の上限である 18 学級を上回っており、大規模化の進行が見込まれます。

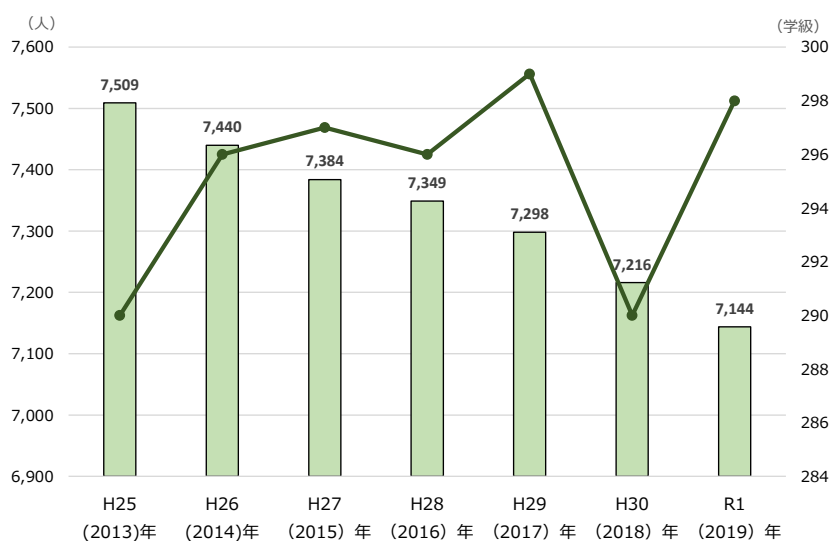


図 3-5 児童数及び学級数の推移

※資料) 公共施設カルテ

表 3-1 児童数及び学級数の推移

| 施設名称 | 項目 | H25 | H26 | H27 | H28 | H29 | H30 | R1 |
|---------|-------------------|-------|-------|-------|-------|-------|-------|-------|
| 久喜小学校 | 児童数(人) | 404 | 408 | 419 | 425 | 468 | 464 | 490 |
| | 学級数(学級) | 13 | 14 | 16 | 17 | 17 | 16 | 18 |
| | 1学級あたり児童数(人/学級) | 31.1 | 29.1 | 26.2 | 25.0 | 27.5 | 29.0 | 27.2 |
| 太田小学校 | 児童数(人) | 532 | 519 | 500 | 479 | 488 | 461 | 475 |
| | 学級数(学級) | 19 | 19 | 18 | 17 | 19 | 17 | 18 |
| | 1学級あたり児童数(人/学級) | 28.0 | 27.3 | 27.8 | 28.2 | 25.7 | 27.1 | 26.4 |
| 江面第一小学校 | 児童数(人) | 197 | 192 | 183 | 176 | 169 | 178 | 175 |
| | 学級数(学級) | 8 | 8 | 8 | 8 | 8 | 8 | 8 |
| | 1学級あたり児童数(人/学級) | 24.6 | 24.0 | 22.9 | 22.0 | 21.1 | 22.3 | 21.9 |
| 江面第二小学校 | 児童数(人) | 66 | 63 | 60 | 60 | 59 | 54 | 48 |
| | 学級数(学級) | 6 | 6 | 6 | 6 | 6 | 6 | 6 |
| | 1学級あたり児童数(人/学級) | 11.0 | 10.5 | 10.0 | 10.0 | 9.8 | 9.0 | 8.0 |
| 清久小学校 | 児童数(人) | 180 | 181 | 170 | 172 | 158 | 149 | 148 |
| | 学級数(学級) | 7 | 7 | 8 | 8 | 8 | 8 | 9 |
| | 1学級あたり児童数(人/学級) | 25.7 | 25.9 | 21.3 | 21.5 | 19.8 | 18.6 | 16.4 |
| 本町小学校 | 児童数(人) | 373 | 351 | 340 | 315 | 307 | 279 | 278 |
| | 学級数(学級) | 14 | 14 | 14 | 12 | 13 | 13 | 13 |
| | 1学級あたり児童数(人/学級) | 26.6 | 25.1 | 24.3 | 26.3 | 23.6 | 21.5 | 21.4 |
| 青葉小学校 | 児童数(人) | 325 | 326 | 317 | 318 | 293 | 284 | 265 |
| | 学級数(学級) | 14 | 14 | 14 | 14 | 13 | 13 | 12 |
| | 1学級あたり児童数(人/学級) | 23.2 | 23.3 | 22.6 | 22.7 | 22.5 | 21.8 | 22.1 |
| 青毛小学校 | 児童数(人) | 416 | 409 | 408 | 375 | 357 | 352 | 331 |
| | 学級数(学級) | 15 | 15 | 15 | 15 | 15 | 13 | 14 |
| | 1学級あたり児童数(人/学級) | 27.7 | 27.3 | 27.2 | 25.0 | 23.8 | 27.1 | 23.6 |
| 久喜東小学校 | 児童数(人) | 393 | 394 | 399 | 394 | 404 | 412 | 431 |
| | 学級数(学級) | 15 | 16 | 16 | 15 | 16 | 15 | 16 |
| | 1学級あたり児童数(人/学級) | 26.2 | 24.6 | 24.9 | 26.3 | 25.3 | 27.5 | 26.9 |
| 久喜北小学校 | 児童数(人) | 316 | 297 | 273 | 260 | 249 | 224 | 198 |
| | 学級数(学級) | 14 | 14 | 13 | 12 | 10 | 9 | 8 |
| | 1学級あたり児童数(人/学級) | 22.6 | 21.2 | 21.0 | 21.7 | 24.9 | 24.9 | 24.8 |
| 菖蒲小学校 | 児童数(人) | 213 | 207 | 196 | 210 | 209 | 212 | 202 |
| | 学級数(学級) | 9 | 9 | 9 | 10 | 10 | 9 | 9 |
| | 1学級あたり児童数(人/学級) | 23.7 | 23.0 | 21.8 | 21.0 | 20.9 | 23.6 | 22.4 |
| 小林小学校 | 児童数(人) | 114 | 117 | 120 | 118 | 113 | 110 | 102 |
| | 学級数(学級) | 7 | 7 | 7 | 8 | 8 | 8 | 7 |
| | 1学級あたり児童数(人/学級) | 16.3 | 16.7 | 17.1 | 14.8 | 14.1 | 13.8 | 14.6 |
| 三箇小学校 | 児童数(人) | 205 | 199 | 196 | 186 | 189 | 186 | 178 |
| | 学級数(学級) | 8 | 8 | 8 | 8 | 8 | 8 | 8 |
| | 1学級あたり児童数(人/学級) | 25.6 | 24.9 | 24.5 | 23.3 | 23.6 | 23.3 | 22.3 |
| 栢間小学校 | 児童数(人) | 137 | 132 | 132 | 121 | 113 | 108 | 104 |
| | 学級数(学級) | 7 | 7 | 7 | 7 | 7 | 7 | 8 |
| | 1学級あたり児童数(人/学級) | 19.6 | 18.9 | 18.9 | 17.3 | 16.1 | 15.4 | 13.0 |
| 菖蒲東小学校 | 児童数(人) | 200 | 188 | 212 | 213 | 225 | 237 | 249 |
| | 学級数(学級) | 8 | 8 | 9 | 10 | 11 | 10 | 11 |
| | 1学級あたり児童数(人/学級) | 25.0 | 23.5 | 23.6 | 21.3 | 20.5 | 23.7 | 22.6 |
| 栗橋小学校 | 児童数(人) | 663 | 666 | 659 | 631 | 636 | 609 | 609 |
| | 学級数(学級) | 23 | 23 | 23 | 22 | 23 | 20 | 20 |
| | 1学級あたり児童数(人/学級) | 28.8 | 29.0 | 28.7 | 28.7 | 27.7 | 30.5 | 30.5 |
| 栗橋西小学校 | 児童数(人) | 150 | 144 | 148 | 145 | 132 | 128 | 141 |
| | 学級数(学級) | 7 | 7 | 7 | 7 | 7 | 8 | 7 |
| | 1学級あたり児童数(人/学級) | 21.4 | 20.6 | 21.1 | 20.7 | 18.9 | 16.0 | 20.1 |
| 栗橋南小学校 | 児童数(人) | 644 | 602 | 581 | 562 | 538 | 515 | 523 |
| | 学級数(学級) | 21 | 20 | 20 | 20 | 20 | 19 | 19 |
| | 1学級あたり児童数(人/学級) | 30.7 | 30.1 | 29.1 | 28.1 | 26.9 | 27.1 | 27.5 |
| 鷺宮小学校 | 児童数(人) | 307 | 299 | 282 | 279 | 282 | 304 | 289 |
| | 学級数(学級) | 13 | 14 | 14 | 12 | 12 | 14 | 14 |
| | 1学級あたり児童数(人/学級) | 23.6 | 21.4 | 20.1 | 23.3 | 23.5 | 21.7 | 20.6 |
| 桜田小学校 | 児童数(人) | 515 | 561 | 610 | 709 | 736 | 805 | 808 |
| | 学級数(学級) | 19 | 21 | 21 | 23 | 24 | 25 | 27 |
| | 1学級あたり児童数(人/学級) | 27.1 | 26.7 | 29.0 | 30.8 | 30.7 | 32.2 | 29.9 |
| 上内小学校 | 児童数(人) | 108 | 98 | 96 | 91 | 87 | 83 | 66 |
| | 学級数(学級) | 7 | 8 | 8 | 8 | 8 | 8 | 8 |
| | 1学級あたり児童数(人/学級) | 15.4 | 12.3 | 12.0 | 11.4 | 10.9 | 10.4 | 8.3 |
| 砂原小学校 | 児童数(人) | 439 | 436 | 440 | 449 | 448 | 430 | 421 |
| | 学級数(学級) | 16 | 16 | 16 | 16 | 15 | 16 | 17 |
| | 1学級あたり児童数(人/学級) | 27.4 | 27.3 | 27.5 | 28.1 | 29.9 | 26.9 | 24.8 |
| 東鷺宮小学校 | 児童数(人) | 612 | 651 | 643 | 661 | 638 | 632 | 613 |
| | 学級数(学級) | 20 | 21 | 20 | 21 | 21 | 20 | 21 |
| | 1学級あたり児童数(人/学級) | 30.6 | 31.0 | 32.2 | 31.5 | 30.4 | 31.6 | 29.2 |
| 合計 | 児童数(人) | 7,509 | 7,440 | 7,384 | 7,349 | 7,298 | 7,216 | 7,144 |
| | 学級数(学級) | 290 | 296 | 297 | 296 | 299 | 290 | 298 |
| | 1学級あたり児童数平均(人/学級) | 25.9 | 25.1 | 24.9 | 24.8 | 24.4 | 24.9 | 24.0 |

適正規模12学級を下回る場合

適正規模18学級を上回る場合

※資料) 公共施設カルテ

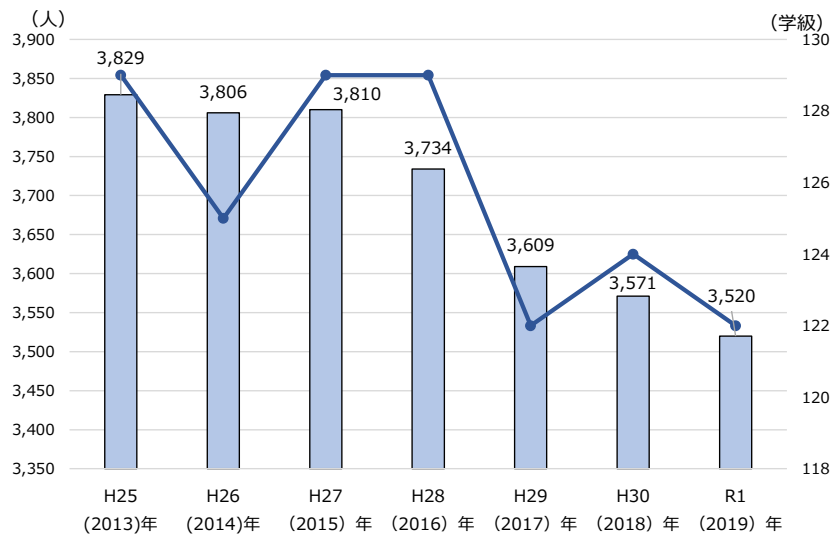
③ 中学校

平成 25 (2013) 年以降の生徒数の推移をみると、減少傾向となっています。

平成 25 (2013) 年と令和元 (2019) 年の生徒数を比較すると、6 年間に於いて市全体で 309 人減少しており、減少率は 8.1%となっています。

令和元 (2019) 年の 1 学級あたりの生徒数は、28.9 人/学級となっており、全体の生徒数と同様に減少を続けています。

学級数について学校別にみると、令和元 (2020) 年時点において、久喜南中学校、菖蒲南中学校、鷲宮西中学校について、適正規模の下限である 9 学級を下回っていることから、今後も生徒数が減少した場合、複式学級が生じるなど、さらなる小規模化が懸念されます。



※資料) 公共施設カルテ

図 3-6 生徒数及び学級数の推移

表 3-2 生徒数及び学級数の推移

| 施設名称 | 項目 | H25 | H26 | H27 | H28 | H29 | H30 | R1 |
|-----------|------------------|--------------|--------------|--------------|--------------|--------------|--------------|--------------|
| 久喜中学校 | 生徒数(人) | 659 | 659 | 625 | 592 | 545 | 527 | 469 |
| | 学級数(学級) | 20 | 20 | 19 | 19 | 16 | 16 | 15 |
| | 1学級あたり生徒数(人/学級) | 33.0 | 33.0 | 32.9 | 31.2 | 34.1 | 32.9 | 31.3 |
| 久喜南中学校 | 生徒数(人) | 252 | 227 | 234 | 205 | 212 | 208 | 205 |
| | 学級数(学級) | 9 | 8 | 9 | 8 | 8 | 8 | 8 |
| | 1学級あたり生徒数(人/学級) | 28.0 | 28.4 | 26.0 | 25.6 | 26.5 | 26.0 | 25.6 |
| 久喜東中学校 | 生徒数(人) | 483 | 457 | 433 | 398 | 369 | 363 | 355 |
| | 学級数(学級) | 16 | 15 | 14 | 13 | 12 | 12 | 12 |
| | 1学級あたり生徒数(人/学級) | 30.2 | 30.5 | 30.9 | 30.6 | 30.8 | 30.3 | 29.6 |
| 太東中学校 | 生徒数(人) | 394 | 398 | 406 | 435 | 409 | 420 | 388 |
| | 学級数(学級) | 13 | 12 | 14 | 15 | 14 | 14 | 13 |
| | 1学級あたり生徒数(人/学級) | 30.3 | 33.2 | 29.0 | 29.0 | 29.2 | 30.0 | 29.8 |
| 菖蒲中学校 | 生徒数(人) | 312 | 328 | 311 | 318 | 304 | 299 | 300 |
| | 学級数(学級) | 11 | 11 | 11 | 11 | 11 | 12 | 12 |
| | 1学級あたり生徒数(人/学級) | 28.4 | 29.8 | 28.3 | 28.9 | 27.6 | 24.9 | 25.0 |
| 菖蒲南中学校 | 生徒数(人) | 124 | 124 | 123 | 124 | 122 | 117 | 110 |
| | 学級数(学級) | 5 | 5 | 5 | 5 | 5 | 5 | 4 |
| | 1学級あたり生徒数(人/学級) | 24.8 | 24.8 | 24.6 | 24.8 | 24.4 | 23.4 | 27.5 |
| 栗橋東中学校 | 生徒数(人) | 487 | 493 | 500 | 500 | 464 | 458 | 435 |
| | 学級数(学級) | 17 | 16 | 17 | 17 | 15 | 14 | 14 |
| | 1学級あたり生徒数(人/学級) | 28.6 | 30.8 | 29.4 | 29.4 | 30.9 | 32.7 | 31.1 |
| 栗橋西中学校 | 生徒数(人) | 260 | 267 | 254 | 264 | 260 | 246 | 227 |
| | 学級数(学級) | 10 | 9 | 9 | 9 | 9 | 9 | 9 |
| | 1学級あたり生徒数(人/学級) | 26.0 | 29.7 | 28.2 | 29.3 | 28.9 | 27.3 | 25.2 |
| 鷺宮中学校 | 生徒数(人) | 336 | 359 | 385 | 344 | 337 | 323 | 340 |
| | 学級数(学級) | 10 | 11 | 12 | 11 | 11 | 11 | 12 |
| | 1学級あたり生徒数(人/学級) | 33.6 | 32.6 | 32.1 | 31.3 | 30.6 | 29.4 | 28.3 |
| 鷺宮東中学校 | 生徒数(人) | 339 | 321 | 369 | 382 | 419 | 441 | 508 |
| | 学級数(学級) | 10 | 10 | 11 | 13 | 13 | 15 | 15 |
| | 1学級あたり生徒数(人/学級) | 33.9 | 32.1 | 33.5 | 29.4 | 32.2 | 29.4 | 33.9 |
| 鷺宮西中学校 | 生徒数(人) | 183 | 173 | 170 | 172 | 168 | 169 | 183 |
| | 学級数(学級) | 8 | 8 | 8 | 8 | 8 | 8 | 8 |
| | 1学級あたり生徒数(人/学級) | 22.9 | 21.6 | 21.3 | 21.5 | 21.0 | 21.1 | 22.9 |
| 合計 | 生徒数 | 3,829 | 3,806 | 3,810 | 3,734 | 3,609 | 3,571 | 3,520 |
| 合計 | 学級数 | 129 | 125 | 129 | 129 | 122 | 124 | 122 |
| 合計 | 1学級あたり児童数 | 29.7 | 30.4 | 29.5 | 28.9 | 29.6 | 28.8 | 28.9 |

適正規模12学級を下回る場合

※資料) 公共施設カルテ

(5) 学校施設の配置状況

学校施設の配置状況は、次のとおりです。



図 3-7 学校施設の配置状況

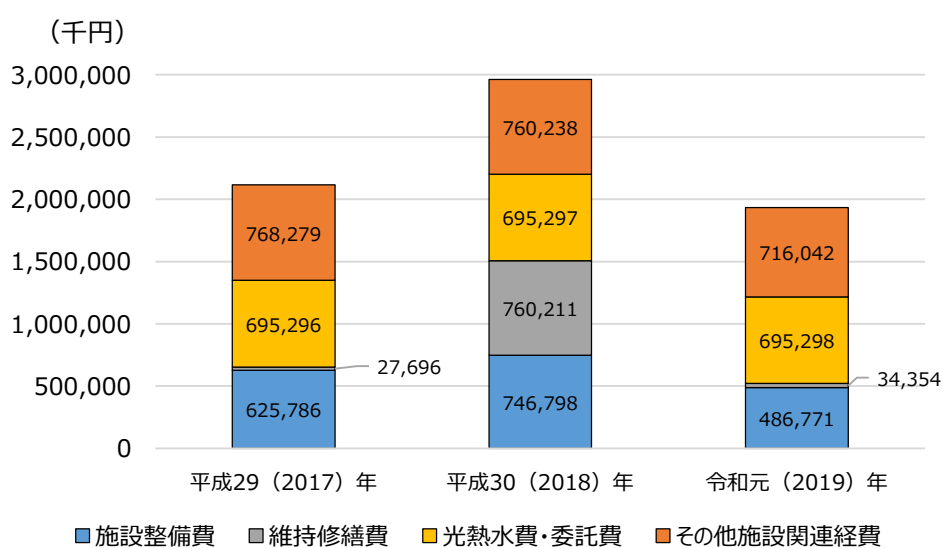
(6) 施設関連経費の状況

学校施設における施設関連経費の過去3年間の平均は、約23.4億円/年です。

光熱水費・委託費及びその他施設関連経費は、おおよそ同額で推移しているのに対し、施設整備費及び維持修繕費は、費用の集中する年度にばらつきがあります。

※「公共施設カルテ」におけるコスト状況の項目を次のとおり再整理しています（公共施設カルテ：本表項目）。

光熱水費（施設維持管理経費）：光熱水費・委託費
 修繕料（施設維持管理経費）：維持修繕費
 職員人件費（施設維持管理経費）：その他施設関連経費
 その他（施設維持管理経費）：施設整備費
 職員人件費（事業運営経費）：その他施設関連経費
 その他（事業運営経費）：その他施設関連経費



※資料) 公共施設カルテ

図 3-8 施設関連経費の推移

単位：千円

| | 平成29 (2017) 年 | 平成30 (2018) 年 | 令和元 (2019) 年 | 平均/年 |
|-----------|------------------|------------------|------------------|------------------|
| 施設整備費 | 625,786 | 746,798 | 486,771 | 619,785 |
| 維持修繕費 | 27,696 | 760,211 | 34,354 | 274,087 |
| 光熱水費・委託費 | 695,296 | 695,297 | 695,298 | 695,297 |
| その他施設関連経費 | 768,279 | 760,238 | 716,042 | 748,186 |
| 合計 | 2,117,057 | 2,962,544 | 1,932,465 | 2,337,355 |

※資料) 公共施設カルテ

図 3-9 施設関連経費の推移

(7) 学校施設の保有量

対象施設（校舎、屋内運動場など）135棟（約20.1万㎡）のうち旧耐震基準の建築物は65棟であり、棟数及び延床面積ともに全体に占める割合は約48%となっています。

本市では、1970年代から1980年代の前半に施設の整備が集中しています。対象施設の経過年数をみると、延床面積の約85%が築30年以上を経過しており、大規模改造等の実施が必要となる時期を迎えています。

今後、更に施設の老朽化が進行することで、点検や修繕、改修等に要する費用の増加や、施設の安全性の低下が懸念されます。

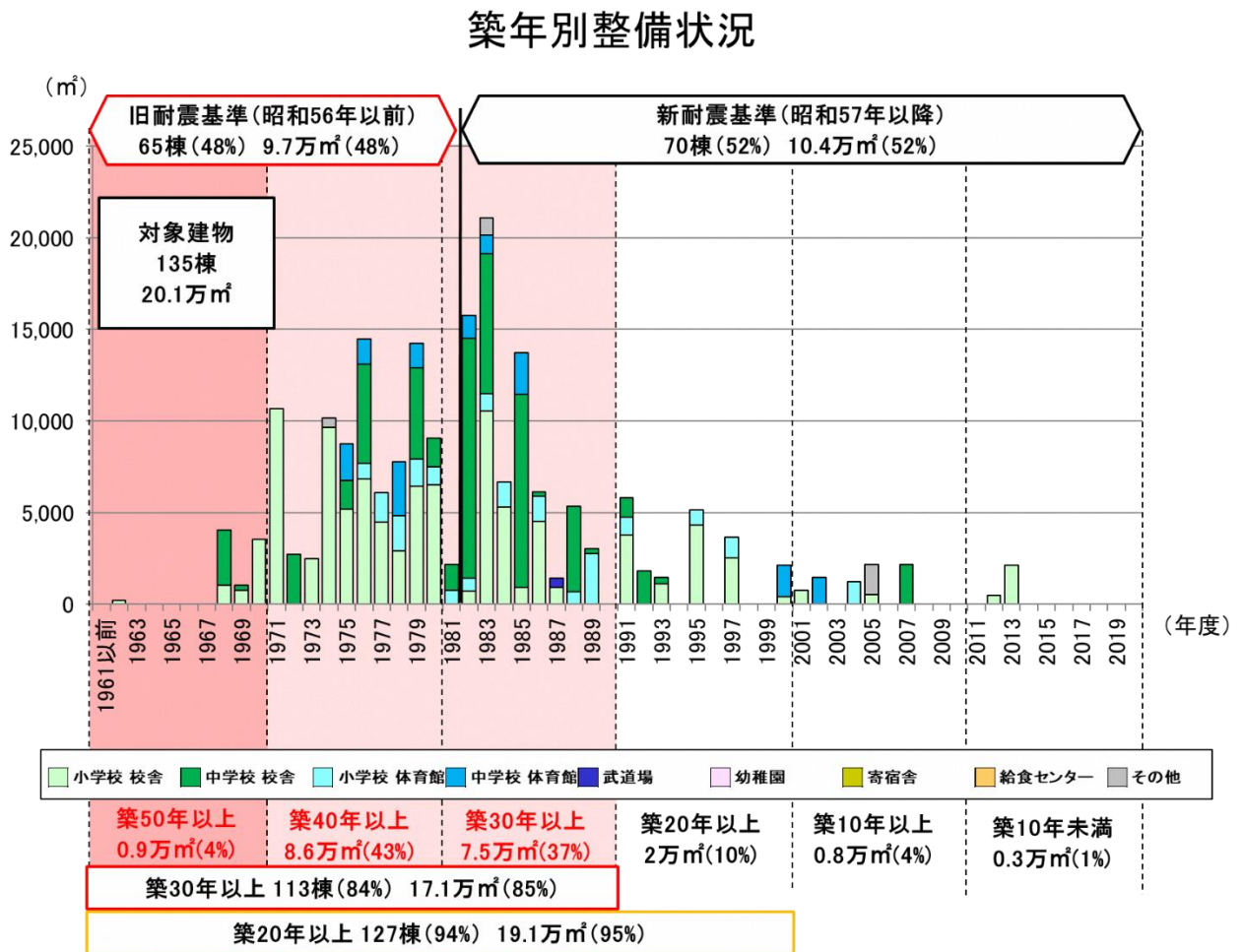


図 3-10 対象施設の築年別整備状況

3-2 学校施設の老朽化状況の実態

(1) 構造躯体の健全性の評価

本計画では、解説書に示されている「長寿命化の判定フロー」に基づいて、建築物の築年数、コンクリート圧縮強度等により、構造躯体の健全性を評価し、長寿命化した場合の維持・更新コストを試算する上での保全手法を設定します。

【試算上の保全手法設定の考え方】

■旧耐震基準の鉄筋コンクリート造

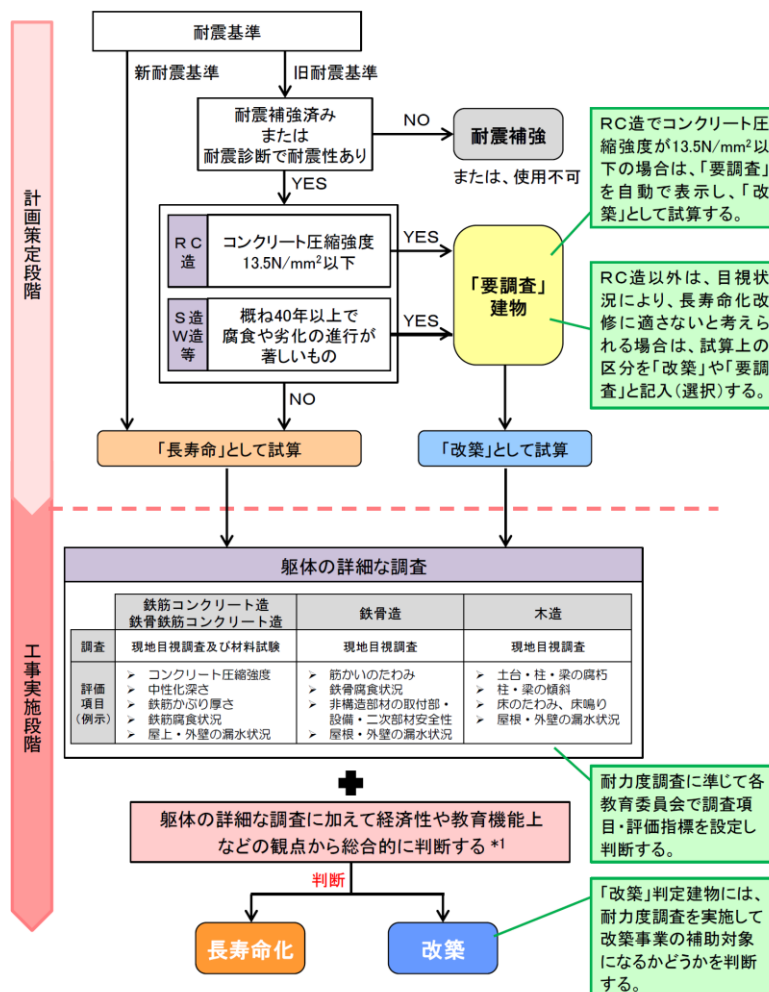
- ・耐震診断書に基づき、コンクリート圧縮強度*が 13.5N/mm^2 以下のもの、及び圧縮強度が不明のものは「要調査」とし、試算上は「改築」とします。

■旧耐震基準の鉄骨造、木造

- ・構造躯体の腐食や劣化が著しいものは「要調査」とし、試算上は「改築」とします。

※コンクリート圧縮強度とは、コンクリートがどれくらいの重さに耐えられるかを示すものであり、 13.5N/mm^2 とは 1cm^2 あたり約 135kg の重さに耐えられる強度のこと。コンクリート圧縮強度が 13.5N/mm^2 未満の場合、コンクリートの強度が著しく低く、建築物の耐震性能が適切に評価されない場合があるため、基本的には長寿命化に適さないものとなる。

<参考：長寿命化の判定フロー>



※資料) 学校施設の長寿命化計画策定に係る解説書 (文部科学省)

(2) 構造躯体以外の劣化状況等の評価

① 劣化状況調査の実施

構造躯体以外の劣化状況については、劣化状況調査マニュアルに基づき、下表に示す項目について、目視による劣化状況調査を実施し、建築部位、設備ごとの劣化状況をA～Dの4段階で評価しました。

表 3-3 劣化状況調査の主な調査項目

| 部位・設備等 | 主な調査項目 |
|--------|---|
| 構造部 | ひび割れ、さび汁、白華、鉄筋露出、欠損等 |
| 建築部位 | |
| 屋根・屋上 | 屋上床面のひび割れ・浮き・剥離・摩耗等、目地・シーリング材の損傷等、排水溝・排水口・雨樋のつまり等 |
| 外壁 | 外壁仕上げ材の剥落・白華・ひび割れ・浮き・錆・変形等、目地・シーリング材の損傷等 |
| 内部 | 天井・壁の漏水跡、天井・壁・床の仕上げ材の浮き・たわみ・ひび割れ・剥落・損傷等 |
| 機械設備 | 給排水設備、空調・換気設備、衛生設備、消防設備の不具合等 |
| 電気設備 | 受変電設備、照明器具の不具合等 |

② 劣化度評価の方法

屋根・屋上、外壁は、目視調査の結果に基づき、以下のA～Dの4段階で判定し、電気設備、機械設備は、建築年または部位の全面的な改修からの経過年数よりA～Dの4段階で劣化度を評価しています。また、内部仕上については、経過年数を基準に目視調査の結果などから総合的に判断し、A～Dの4段階で判定します。

表 3-4 劣化度評価基準

| 評価 | 基準 | 修繕等の優先度 |
|----------|--|---------|
| A | おおむね良好 | 低 |
| B | 部分的に劣化（安全上、機能上、問題なし） | 普通 |
| C | 広範囲に劣化（安全上、機能上、不具合発生の兆し） | 優先 |
| D | 早急に対応する必要がある （安全上、機能上、問題あり） （躯体の耐久性に影響を与えている） （設備が故障し、施設運営に支障を与えている）等 | 最優先 |

良好
劣化

(3) 劣化状況の評価結果

構造躯体の健全性の評価及び構造躯体以外の劣化状況等の評価結果は、以下に示すとおりです。

なお、既に**統合した**江面第二小学校及び菖蒲南中学校、**機能を廃止した**菖蒲学校給食センター及び鷺宮第1・第2学校給食センターを構成する各棟に関しては、試算上の区分を「-」としたうえで、後述する維持・更新コストの試算の対象から外すものとしています。

【健全度の試算方法】

- ・健全度とは、各建築物の5つの部位について劣化状況を4段階で評価し、100点満点で数値化した評価指標です。
- ・「①部位の評価点」と「②部位のコスト配分」を下図のように定め、「③健全度」を算定します。
- ・長寿命化改修の優先順位をつける際に、健全度を用いて優先度を決定します。

例 太田小学校（普通教室棟）

①部位の評価点

| | 評価点 |
|---|-----|
| A | 100 |
| B | 75 |
| C | 40 |
| D | 10 |

②部位のコスト配分

| 部位 | コスト配分 |
|---------|-------|
| 1 屋根・屋上 | 5.1 |
| 2 外壁 | 17.2 |
| 3 内部仕上げ | 22.4 |
| 4 電気設備 | 8.0 |
| 5 機械設備 | 7.3 |
| 計 | 60.0 |

③健全度

$$\text{健全度} = \frac{\text{総和（部位の評価点} \times \text{部位のコスト配分）}}{60}$$

※100点満点にするためにコスト配分の合計値で割っています。

※健全度は、数値が小さいほど劣化が進んでいることを示しています。

算出例

| 部位 | 評価 | → | 評価点 | × | 配分 | = | |
|------------|----|---|-----|---|------|---|-----------|
| 1 屋根・屋上 | C | → | 40 | × | 5.1 | = | 204 |
| 2 外壁 | B | → | 75 | × | 17.2 | = | 1,290 |
| 3 内部仕上げ | C | → | 40 | × | 22.4 | = | 896 |
| 4 電気設備 | B | → | 75 | × | 8.0 | = | 600 |
| 5 機械設備 | B | → | 75 | × | 7.3 | = | 548 |
| 計 | | | | | | | 3,538 |
| | | | | | | | ÷60 |
| 健全度 | | | | | | | 59 |

※資料) 学校施設の長寿命化計画策定に係る解説書（文部科学省）

表 3-5 劣化度評価結果一覧

築50年以上
築30年以上
基準 2020
A:概ね良好
C:広範囲に劣化
B:部分的に劣化
D:早急に対応する必要がある

| 通し番号 | 学校調査番号 | 施設名 | 建物名 | 棟番号 | 用途区分 | | 構造 | | | 延床面積 (㎡) | | 建築年度 | | 構造躯体の健全性 | | | 劣化状況評価 | | | | | 健全度 (100点満点) | |
|------|--------|---------|--------------|-----|------|------|----|----|-------|----------|-----|------|-------|----------|----|--------|------------|-------|----|------|------|--------------|------|
| | | | | | 学校種別 | 建物用途 | 構造 | 階数 | 延床面積 | 西暦 | 和暦 | 築年数 | 耐震安全性 | | | 長寿命化判定 | | 屋根・屋上 | 外壁 | 内部仕上 | 電気設備 | | 機械設備 |
| | | | | | | | | | | | | | 基準 | 診断 | 補強 | 調査年度 | 圧縮強度 (N/㎡) | | | | | | |
| 1 | 1 | 久喜小学校 | 普通教室棟 | 1 | 小学校 | 校舎 | RC | 3 | 762 | 1969 | S44 | 51 | 旧 | 済 | 済 | 長寿命 | A | A | A | A | A | 100 | |
| 2 | 1 | 久喜小学校 | 管理普通教室棟 | 2 | 小学校 | 校舎 | RC | 4 | 2,473 | 1979 | S54 | 41 | 旧 | 済 | 済 | 長寿命 | B | B | B | A | A | 81 | |
| 3 | 1 | 久喜小学校 | 普通特別教室棟 | 3 | 小学校 | 校舎 | RC | 3 | 1,405 | 1980 | S55 | 40 | 旧 | 済 | - | 長寿命 | B | B | C | B | B | 62 | |
| 4 | 1 | 久喜小学校 | 屋内運動場 | 4 | 小学校 | 体育館 | S | 2 | 1,207 | 2004 | H16 | 16 | 新 | - | - | 長寿命 | A | A | A | A | A | 100 | |
| 5 | 1 | 久喜小学校 | 特別教室棟 | 5 | 小学校 | 校舎 | RC | 1 | 531 | 2005 | H17 | 15 | 新 | - | - | 長寿命 | A | B | A | A | A | 93 | |
| 6 | 2 | 太田小学校 | 普通・特別教室棟 | 1 | 小学校 | 校舎 | RC | 3 | 1,023 | 1968 | S43 | 52 | 旧 | 済 | 済 | 長寿命 | B | B | B | B | B | 75 | |
| 7 | 2 | 太田小学校 | 普通教室棟 | 2 | 小学校 | 校舎 | RC | 3 | 1,944 | 1970 | S45 | 50 | 旧 | 済 | 済 | 長寿命 | C | B | C | B | B | 59 | |
| 8 | 2 | 太田小学校 | 普通特別教室棟・管理室棟 | 3 | 小学校 | 校舎 | RC | 3 | 2,484 | 1973 | S48 | 47 | 旧 | 済 | 済 | 長寿命 | B | A | B | B | A | 85 | |
| 9 | 2 | 太田小学校 | 普通・特別教室棟 | 4 | 小学校 | 校舎 | RC | 3 | 1,102 | 1993 | H5 | 27 | 新 | - | - | 長寿命 | B | B | B | B | B | 75 | |
| 10 | 2 | 太田小学校 | 屋内運動場 | 5 | 小学校 | 体育館 | S | 2 | 1,147 | 1997 | H9 | 23 | 新 | - | - | 長寿命 | A | A | B | B | B | 84 | |
| 11 | 3 | 江面第一小学校 | 屋内運動場 | 1 | 小学校 | 体育館 | S | 2 | 854 | 1976 | S51 | 44 | 旧 | 済 | 済 | 長寿命 | C | C | C | C | C | 40 | |
| 12 | 3 | 江面第一小学校 | 管理・普通教室棟A | 2 | 小学校 | 校舎 | RC | 3 | 1,256 | 1977 | S52 | 43 | 旧 | 済 | 済 | 長寿命 | A | A | C | B | B | 71 | |
| 13 | 3 | 江面第一小学校 | 管理・普通教室棟B | 3 | 小学校 | 校舎 | RC | 3 | 1,110 | 1977 | S52 | 43 | 旧 | 済 | 済 | 長寿命 | A | A | C | B | B | 71 | |
| 14 | 3 | 江面第一小学校 | 特別教室棟 | 4 | 小学校 | 校舎 | RC | 2 | 925 | 1985 | S60 | 35 | 新 | - | - | 長寿命 | C | C | C | B | B | 49 | |
| 15 | 4 | 江面第二小学校 | 管理・普通教室棟 | 1 | 小学校 | 校舎 | RC | 2 | 1,086 | 1978 | S53 | 42 | 旧 | 済 | - | - | B | A | B | B | B | 82 | |
| 16 | 4 | 江面第二小学校 | 屋内運動場 | 2 | 小学校 | 体育館 | S | 2 | 712 | 1982 | S57 | 38 | 新 | - | - | - | C | C | B | B | B | 62 | |
| 17 | 4 | 江面第二小学校 | 特別教室棟 | 3 | 小学校 | 校舎 | RC | 2 | 906 | 1987 | S62 | 33 | 新 | - | - | - | B | B | C | B | B | 62 | |
| 18 | 5 | 清久小学校 | 普通教室棟A | 1 | 小学校 | 校舎 | RC | 3 | 880 | 1974 | S49 | 46 | 旧 | 済 | 済 | 長寿命 | B | C | C | B | C | 48 | |
| 19 | 5 | 清久小学校 | 普通教室棟B | 2 | 小学校 | 校舎 | RC | 3 | 851 | 1975 | S50 | 45 | 旧 | 済 | 済 | 長寿命 | B | C | C | B | C | 48 | |
| 20 | 5 | 清久小学校 | 管理・特別教室棟 | 3 | 小学校 | 校舎 | RC | 3 | 1,880 | 1975 | S50 | 45 | 旧 | 済 | 済 | 長寿命 | C | C | C | C | C | 40 | |
| 21 | 5 | 清久小学校 | 屋内運動場 | 4 | 小学校 | 体育館 | S | 2 | 754 | 1978 | S53 | 42 | 旧 | 済 | 済 | 長寿命 | C | B | B | C | C | 63 | |
| 22 | 6 | 本町小学校 | 普通教室棟 | 1 | 小学校 | 校舎 | RC | 2 | 400 | 1974 | S49 | 46 | 旧 | 済 | 済 | 長寿命 | B | C | C | B | B | 52 | |
| 23 | 6 | 本町小学校 | 屋内運動場 | 2 | 小学校 | 体育館 | S | 2 | 854 | 1977 | S52 | 43 | 旧 | 済 | 済 | 長寿命 | B | B | B | B | B | 75 | |
| 24 | 6 | 本町小学校 | 普通教室棟 | 3 | 小学校 | 校舎 | RC | 4 | 704 | 1982 | S57 | 38 | 新 | - | - | 長寿命 | B | C | C | B | B | 52 | |
| 25 | 6 | 本町小学校 | 管理・特別教室棟 | 4 | 小学校 | 校舎 | RC | 4 | 5,506 | 1974 | S49 | 46 | 旧 | 済 | 済 | 長寿命 | C | C | C | B | B | 49 | |
| 26 | 7 | 青葉小学校 | 管理・特別教室棟 | 1 | 小学校 | 校舎 | RC | 2 | 1,792 | 1974 | S49 | 46 | 旧 | 済 | 済 | 長寿命 | C | B | C | A | A | 65 | |
| 27 | 7 | 青葉小学校 | 普通教室棟 | 2 | 小学校 | 校舎 | RC | 2 | 595 | 1974 | S49 | 46 | 旧 | 済 | 済 | 長寿命 | B | C | B | B | B | 65 | |
| 28 | 7 | 青葉小学校 | 普通教室棟 | 3 | 小学校 | 校舎 | RC | 2 | 493 | 1974 | S49 | 46 | 旧 | 済 | 済 | 長寿命 | B | B | B | B | B | 75 | |
| 29 | 7 | 青葉小学校 | 普通特別教室棟 | 4 | 小学校 | 校舎 | RC | 3 | 1,488 | 1976 | S51 | 44 | 旧 | 済 | 済 | 長寿命 | A | A | B | A | A | 91 | |
| 30 | 7 | 青葉小学校 | 普通教室棟A | 5 | 小学校 | 校舎 | RC | 3 | 1,177 | 1978 | S53 | 42 | 旧 | 済 | 済 | 長寿命 | A | A | B | A | A | 91 | |
| 31 | 7 | 青葉小学校 | 普通教室棟B | 6 | 小学校 | 校舎 | RC | 3 | 652 | 1978 | S53 | 42 | 旧 | 済 | 済 | 長寿命 | B | A | B | A | A | 89 | |
| 32 | 7 | 青葉小学校 | 屋内運動場 | 7 | 小学校 | 体育館 | S | 2 | 973 | 1980 | S55 | 40 | 旧 | 済 | 済 | 長寿命 | A | A | B | A | A | 91 | |
| 33 | 8 | 青毛小学校 | 普通管理特別教室棟 | 1 | 小学校 | 校舎 | RC | 4 | 2,500 | 1980 | S55 | 40 | 旧 | 済 | 済 | 長寿命 | C | C | B | B | B | 62 | |
| 34 | 8 | 青毛小学校 | 屋内運動場 | 2 | 小学校 | 体育館 | S | 2 | 748 | 1981 | S56 | 39 | 旧 | 済 | 済 | 長寿命 | A | A | A | A | A | 100 | |
| 35 | 8 | 青毛小学校 | 普通管理特別教室棟 | 3 | 小学校 | 校舎 | RC | 4 | 2,623 | 1980 | S55 | 40 | 旧 | 済 | 済 | 長寿命 | C | C | B | B | B | 62 | |
| 36 | 9 | 久喜東小学校 | 管理普通教室棟 | 1 | 小学校 | 校舎 | RC | 3 | 3,275 | 1983 | S58 | 37 | 新 | - | - | 長寿命 | C | C | C | B | B | 49 | |
| 37 | 9 | 久喜東小学校 | 特別教室棟 | 2 | 小学校 | 校舎 | RC | 2 | 1,341 | 1983 | S58 | 37 | 新 | - | - | 長寿命 | C | C | C | B | B | 49 | |
| 38 | 9 | 久喜東小学校 | 屋内運動場 | 3 | 小学校 | 体育館 | S | 2 | 937 | 1983 | S58 | 37 | 新 | - | - | 長寿命 | C | B | C | B | B | 59 | |
| 39 | 10 | 久喜北小学校 | 普通管理特別教室棟 | 1 | 小学校 | 校舎 | RC | 3 | 4,305 | 1995 | H7 | 25 | 新 | - | - | 長寿命 | B | C | B | C | B | 60 | |
| 40 | 10 | 久喜北小学校 | 屋内運動場 | 2 | 小学校 | 体育館 | S | 2 | 851 | 1995 | H7 | 25 | 新 | - | - | 長寿命 | B | B | B | B | B | 75 | |
| 41 | 11 | 菖蒲小学校 | 管理特別教室棟 | 1 | 小学校 | 校舎 | RC | 3 | 1,738 | 1971 | S46 | 49 | 旧 | 済 | 済 | 長寿命 | D | C | D | B | B | 35 | |
| 42 | 11 | 菖蒲小学校 | 職員室教室棟 | 2 | 小学校 | 校舎 | RC | 3 | 2,093 | 1979 | S54 | 41 | 旧 | 済 | - | 長寿命 | B | B | B | A | A | 81 | |
| 43 | 11 | 菖蒲小学校 | 屋内運動場 | 3 | 小学校 | 体育館 | S | 1 | 681 | 1984 | S59 | 36 | 新 | - | - | 長寿命 | C | C | C | B | B | 49 | |
| 44 | 12 | 小林小学校 | 管理教室棟 | 1 | 小学校 | 校舎 | RC | 3 | 828 | 1976 | S51 | 44 | 旧 | 済 | 済 | 長寿命 | B | C | B | B | B | 65 | |
| 45 | 12 | 小林小学校 | 教室棟 | 2 | 小学校 | 校舎 | RC | 2 | 493 | 1986 | S61 | 34 | 新 | - | - | 長寿命 | B | B | C | B | B | 62 | |
| 46 | 12 | 小林小学校 | 屋内運動場 | 3 | 小学校 | 体育館 | S | 1 | 684 | 1986 | S61 | 34 | 新 | - | - | 長寿命 | C | C | C | B | B | 49 | |
| 47 | 12 | 小林小学校 | 管理教室棟 | 4 | 小学校 | 校舎 | RC | 3 | 970 | 1976 | S51 | 44 | 旧 | 済 | 済 | 長寿命 | B | C | C | B | B | 52 | |
| 48 | 13 | 三箇小学校 | 管理教室棟 | 1 | 小学校 | 校舎 | RC | 3 | 1,606 | 1970 | S45 | 50 | 旧 | 済 | 済 | 長寿命 | C | B | C | B | B | 59 | |
| 49 | 13 | 三箇小学校 | 教室棟 | 2 | 小学校 | 校舎 | RC | 2 | 1,127 | 1984 | S59 | 36 | 新 | - | - | 長寿命 | B | B | B | B | B | 75 | |
| 50 | 13 | 三箇小学校 | 屋内運動場 | 3 | 小学校 | 体育館 | S | 1 | 681 | 1984 | S59 | 36 | 新 | - | - | 長寿命 | C | C | B | B | B | 62 | |
| 51 | 14 | 栢間小学校 | 管理教室棟 | 1 | 小学校 | 校舎 | RC | 3 | 2,099 | 1977 | S52 | 43 | 旧 | 済 | - | 長寿命 | C | C | C | C | C | 40 | |
| 52 | 14 | 栢間小学校 | 教室棟 | 2 | 小学校 | 校舎 | RC | 3 | 576 | 1986 | S61 | 34 | 新 | - | - | 長寿命 | C | C | B | B | B | 62 | |
| 53 | 14 | 栢間小学校 | 屋内運動場 | 3 | 小学校 | 体育館 | S | 1 | 681 | 1986 | S61 | 34 | 新 | - | - | 長寿命 | C | B | C | B | B | 59 | |
| 54 | 15 | 菖蒲東小学校 | 校舎 | 1 | 小学校 | 校舎 | RC | 3 | 2,929 | 1983 | S58 | 37 | 新 | - | - | 長寿命 | B | B | B | B | B | 75 | |
| 55 | 15 | 菖蒲東小学校 | 屋内運動場 | 2 | 小学校 | 体育館 | S | 1 | 682 | 1988 | S63 | 32 | 新 | - | - | 長寿命 | B | C | C | B | B | 52 | |

: 築50年以上
 : 築30年以上
 基準 2020
 A : 概ね良好
 C : 広範囲に劣化
B : 部分的に劣化
D : 早急に対応する必要がある

| 建物基本情報 | | | | | | | | | | | 構造躯体の健全性 | | | | 劣化状況評価 | | | | | | | |
|----------|----------------|--------|---------------|---------|----------|----------|----|----|-----------------|------|----------|-------|----|----|----------|-----------------------|-----------|--------|------------------|------------------|------------------|---------------------|
| 通し 番号 | 学校 調査 番号 | 施設名 | 建物名 | 棟 番号 | 用途区分 | | 構造 | 階数 | 延床 面積 (㎡) | 建築年度 | | 耐震安全性 | | | 長寿命化判定 | | 屋根・ 屋上 | 外 壁 | 内 部 仕 上 | 電 気 設 備 | 機 械 設 備 | 健全度 (100点 満点) |
| | | | | | 学校種 別 | 建物用 途 | | | | 西暦 | 和暦 | 基準 | 診断 | 補強 | 調査 年度 | 圧縮 強度 (N/ ㎡) | | | | | | |
| 56 | 16 | 栗橋小学校 | 管理・普通・特別教室棟 | 1 | 小学校 | 校舎 | RC | 4 | 4,180 | 1984 | S59 | 36 | 新 | - | - | 長寿命 | C | C | C | B | B | 49 |
| 57 | 16 | 栗橋小学校 | 屋内運動場 | 2 | 小学校 | 体育館 | S | 1 | 920 | 1989 | H元 | 31 | 新 | - | - | 長寿命 | B | B | B | B | B | 75 |
| 58 | 16 | 栗橋小学校 | 特別教室棟、プール更衣室等 | 3 | 小学校 | 校舎 | RC | 2 | 762 | 2001 | H13 | 19 | 新 | - | - | 長寿命 | B | B | B | A | A | 81 |
| 59 | 17 | 栗橋西小学校 | 管理・普通・特別教室棟 | 1 | 小学校 | 校舎 | RC | 3 | 3,459 | 1986 | S61 | 34 | 新 | - | - | 長寿命 | C | C | C | B | B | 49 |
| 60 | 17 | 栗橋西小学校 | 屋内運動場 | 2 | 小学校 | 体育館 | S | 1 | 920 | 1989 | H元 | 31 | 新 | - | - | 長寿命 | B | B | B | B | B | 75 |
| 61 | 18 | 栗橋南小学校 | 屋内運動場 | 1 | 小学校 | 体育館 | S | 1 | 900 | 1989 | H元 | 31 | 新 | - | - | 長寿命 | D | B | B | B | B | 70 |
| 62 | 18 | 栗橋南小学校 | 普通教室棟 | 2 | 小学校 | 校舎 | RC | 1 | 413 | 2000 | H12 | 20 | 新 | - | - | 長寿命 | B | B | B | A | A | 81 |
| 63 | 18 | 栗橋南小学校 | 管理・普通・特別教室棟 | 3 | 小学校 | 校舎 | RC | 2 | 1,437 | 1997 | H9 | 23 | 新 | - | - | 長寿命 | B | B | C | B | B | 62 |
| 64 | 18 | 栗橋南小学校 | 普通・特別教室棟 | 4 | 小学校 | 校舎 | RC | 2 | 1,080 | 1997 | H9 | 23 | 新 | - | - | 長寿命 | A | B | B | A | A | 84 |
| 65 | 18 | 栗橋南小学校 | 普通・特別教室棟 | 5 | 小学校 | 校舎 | RC | 2 | 2,132 | 2013 | H25 | 7 | 新 | - | - | 長寿命 | A | A | A | A | A | 100 |
| 66 | 19 | 藍宮小学校 | 普通特別教室管理室棟 | 1 | 小学校 | 校舎 | RC | 3 | 3,528 | 1971 | S46 | 49 | 旧 | 済 | 済 | 長寿命 | C | B | C | B | B | 59 |
| 67 | 19 | 藍宮小学校 | 屋内運動場 | 2 | 小学校 | 体育館 | S | 1 | 743 | 1979 | S54 | 41 | 旧 | 済 | 済 | 長寿命 | A | A | B | A | A | 91 |
| 68 | 20 | 桜田小学校 | 普通特別教室棟 | 1 | 小学校 | 校舎 | RC | 3 | 2,733 | 1971 | S46 | 49 | 旧 | 済 | 済 | 長寿命 | C | B | B | B | A | 75 |
| 69 | 20 | 桜田小学校 | 屋内運動場 | 2 | 小学校 | 体育館 | S | 1 | 784 | 1977 | S52 | 43 | 旧 | 済 | 済 | 長寿命 | B | B | C | C | C | 53 |
| 70 | 20 | 桜田小学校 | 普通特別教室管理室棟 | 3 | 小学校 | 校舎 | RC | 3 | 2,997 | 1983 | S58 | 37 | 新 | - | - | 長寿命 | C | C | C | B | B | 49 |
| 71 | 21 | 上内小学校 | 校舎 | 1 | 小学校 | 校舎 | RC | 3 | 2,663 | 1971 | S46 | 49 | 旧 | 済 | 済 | 長寿命 | C | C | D | C | C | 29 |
| 72 | 21 | 上内小学校 | 校舎 | 2 | 小学校 | 校舎 | RC | 3 | 2,452 | 1975 | S50 | 45 | 旧 | 済 | - | 長寿命 | B | C | C | C | C | 43 |
| 73 | 21 | 上内小学校 | 屋内運動場 | 3 | 小学校 | 体育館 | S | 1 | 1,160 | 1978 | S53 | 42 | 旧 | 済 | 済 | 長寿命 | B | A | B | A | A | 89 |
| 74 | 21 | 上内小学校 | 校舎 | 4 | 小学校 | 校舎 | RC | 3 | 1,889 | 1979 | S54 | 41 | 旧 | 済 | 済 | 長寿命 | C | C | C | C | C | 40 |
| 75 | 22 | 砂原小学校 | 普通特別教室・管理室棟 | 1 | 小学校 | 校舎 | RC | 3 | 3,544 | 1976 | S51 | 44 | 旧 | 済 | 済 | 長寿命 | A | A | C | A | A | 78 |
| 76 | 22 | 砂原小学校 | 内運動場 | 2 | 小学校 | 体育館 | S | 1 | 731 | 1979 | S54 | 41 | 旧 | 済 | 済 | 長寿命 | A | A | A | A | A | 100 |
| 77 | 22 | 砂原小学校 | 校舎 | 3 | 小学校 | 校舎 | W | 1 | 211 | 1962 | S37 | 58 | 旧 | - | - | 長寿命 | C | C | C | C | C | 40 |
| 78 | 23 | 東藍宮小学校 | 普通特別教室・管理棟 | 1 | 小学校 | 校舎 | RC | 4 | 3,788 | 1991 | H3 | 29 | 新 | - | - | 長寿命 | C | B | C | B | B | 59 |
| 79 | 23 | 東藍宮小学校 | 屋内運動場 | 2 | 小学校 | 体育館 | S | 1 | 984 | 1991 | H3 | 29 | 新 | - | - | 長寿命 | B | B | B | B | B | 75 |
| 80 | 23 | 東藍宮小学校 | 普通教室棟 | 3 | 小学校 | 校舎 | S | 2 | 499 | 2012 | H24 | 8 | 新 | - | - | 長寿命 | A | A | A | A | A | 100 |
| 81 | 24 | 久喜中学校 | 管理特別普通教室棟 | 1 | 中学校 | 校舎 | RC | 4 | 4,381 | 1982 | S57 | 38 | 新 | - | - | 長寿命 | C | D | C | C | C | 31 |
| 82 | 24 | 久喜中学校 | 特別普通教室棟 | 2 | 中学校 | 校舎 | RC | 4 | 4,002 | 1988 | S63 | 32 | 新 | - | - | 長寿命 | B | D | B | B | B | 56 |
| 83 | 24 | 久喜中学校 | 部室棟 | 3 | 中学校 | 校舎 | S | 2 | 369 | 1988 | S63 | 32 | 新 | - | - | 長寿命 | B | D | D | B | B | 32 |
| 84 | 24 | 久喜中学校 | 屋内運動場 | 4 | 中学校 | 体育館 | S | 2 | 1,719 | 2000 | H12 | 20 | 新 | - | - | 長寿命 | A | B | D | A | B | 56 |
| 85 | 25 | 久喜南中学校 | 特別教室棟 | 1 | 中学校 | 校舎 | RC | 2 | 1,330 | 1983 | S58 | 37 | 新 | - | - | 長寿命 | D | B | C | B | B | 56 |
| 86 | 25 | 久喜南中学校 | 部室棟 | 2 | 中学校 | 校舎 | S | 2 | 300 | 1989 | H元 | 31 | 新 | - | - | 長寿命 | B | C | D | B | B | 41 |
| 87 | 25 | 久喜南中学校 | 特別教室棟 | 3 | 中学校 | 校舎 | RC | 2 | 1,348 | 1992 | H4 | 28 | 新 | - | - | 長寿命 | C | B | B | B | B | 72 |
| 88 | 25 | 久喜南中学校 | 屋内運動場 | 4 | 中学校 | 体育館 | S | 2 | 1,475 | 2002 | H14 | 18 | 新 | - | - | 長寿命 | A | B | B | A | A | 84 |
| 89 | 25 | 久喜南中学校 | 管理普通特別教室棟 | 5 | 中学校 | 校舎 | RC | 2 | 2,156 | 2007 | H19 | 13 | 新 | - | - | 長寿命 | A | B | C | A | A | 70 |
| 90 | 26 | 久喜東中学校 | 普通管理教室棟 | 1 | 中学校 | 校舎 | RC | 4 | 1,834 | 1976 | S51 | 44 | 旧 | 済 | 済 | 長寿命 | B | B | B | B | B | 75 |
| 91 | 26 | 久喜東中学校 | 普通管理教室棟 | 2 | 中学校 | 校舎 | RC | 4 | 1,659 | 1976 | S51 | 44 | 旧 | 済 | 済 | 長寿命 | B | B | B | B | B | 75 |
| 92 | 26 | 久喜東中学校 | 特別教室棟 | 3 | 中学校 | 校舎 | RC | 3 | 1,561 | 1976 | S51 | 44 | 旧 | 済 | 済 | 長寿命 | C | B | B | B | B | 72 |
| 93 | 26 | 久喜東中学校 | 特別教室棟 | 4 | 中学校 | 校舎 | RC | 3 | 363 | 1976 | S51 | 44 | 旧 | 済 | 済 | 長寿命 | C | B | B | B | B | 72 |
| 94 | 26 | 久喜東中学校 | 屋内運動場 | 5 | 中学校 | 体育館 | S | 2 | 359 | 1978 | S53 | 42 | 旧 | 済 | 済 | 長寿命 | B | B | B | A | A | 81 |
| 95 | 26 | 久喜東中学校 | 屋内運動場 | 6 | 中学校 | 体育館 | S | 2 | 911 | 1978 | S53 | 42 | 旧 | 済 | 済 | 長寿命 | B | B | B | B | A | 78 |
| 96 | 26 | 久喜東中学校 | 普通教室棟 | 7 | 中学校 | 校舎 | RC | 4 | 1,572 | 1980 | S55 | 40 | 旧 | 済 | 済 | 長寿命 | C | B | B | A | B | 75 |
| 97 | 26 | 久喜東中学校 | 部室棟 | 8 | 中学校 | 校舎 | S | 2 | 300 | 1988 | S63 | 32 | 新 | - | - | 長寿命 | B | C | B | B | B | 65 |
| 98 | 27 | 太東中学校 | 管理普通教室棟 | 1 | 中学校 | 校舎 | RC | 3 | 3,602 | 1985 | S60 | 35 | 新 | - | - | 長寿命 | C | B | C | B | B | 59 |
| 99 | 27 | 太東中学校 | 特別教室棟 | 2 | 中学校 | 校舎 | RC | 3 | 2,472 | 1985 | S60 | 35 | 新 | - | - | 長寿命 | C | B | C | B | B | 59 |
| 100 | 27 | 太東中学校 | 屋内運動場 | 3 | 中学校 | 体育館 | S | 2 | 1,205 | 1985 | S60 | 35 | 新 | - | - | 長寿命 | B | B | C | B | B | 62 |
| 101 | 27 | 太東中学校 | 部室棟 | 4 | 中学校 | 校舎 | S | 2 | 300 | 1985 | S60 | 35 | 新 | - | - | 長寿命 | C | D | D | B | B | 29 |
| 102 | 27 | 太東中学校 | 校舎 | 5 | 中学校 | 校舎 | RC | 3 | 376 | 1993 | H5 | 27 | 新 | - | - | 長寿命 | A | B | B | B | B | 77 |

A : 概ね良好 C : 広範囲に劣化
B : 部分的に劣化 D : 早急に対応する必要がある
■ : 築50年以上 ■ : 築30年以上 基準 2020

| 建物基本情報 | | | | | | | | | | | 構造躯体の健全性 | | | | | 劣化状況評価 | | | | | | | | |
|----------|----------------|----------------|--------------|---------|--------|--------|----|----|-----------------|------|----------|---------|-------|----|----|----------|-------------------|------------|-----------|--------|------------------|------------------|------------------|---------------------|
| 通し 番号 | 学校 調査 番号 | 施設名 | 建物名 | 棟 番号 | 用途区分 | | 構造 | 階数 | 延床 面積 (㎡) | 建築年度 | | 築年 数 | 耐震安全性 | | | 長寿命化判定 | | | 屋根・ 屋上 | 外 壁 | 内 部 仕 上 | 電 気 設 備 | 機 械 設 備 | 健全度 (100点 満点) |
| | | | | | 学校種別 | 建物用途 | | | | 西暦 | 和暦 | | 基準 | 診断 | 補強 | 調査 年度 | 圧縮 強度 (N/㎡) | 試算上 の区分 | | | | | | |
| 103 | 28 | 菖蒲中学校 | 普通教室棟 | 1 | 中学校 | 校舎 | RC | 4 | 4,141 | 1983 | S58 | 37 | 新 | - | - | - | 長寿命 | B | B | B | A | A | 81 | |
| 104 | 28 | 菖蒲中学校 | 昇降口棟 | 2 | 中学校 | 校舎 | RC | 1 | 332 | 1983 | S58 | 37 | 新 | - | - | - | 長寿命 | B | A | B | A | A | 89 | |
| 105 | 28 | 菖蒲中学校 | 特別教室棟 | 3 | 中学校 | 校舎 | RC | 2 | 1,373 | 1983 | S58 | 37 | 新 | - | - | - | 長寿命 | A | A | B | A | A | 91 | |
| 106 | 28 | 菖蒲中学校 | 技術教室棟 | 4 | 中学校 | 校舎 | S | 1 | 474 | 1983 | S58 | 37 | 新 | - | - | - | 長寿命 | A | B | B | A | A | 84 | |
| 107 | 28 | 菖蒲中学校 | 屋内運動場 | 5 | 中学校 | 体育館 | S | 1 | 1,038 | 1983 | S58 | 37 | 新 | - | - | - | 長寿命 | A | A | B | A | A | 91 | |
| 108 | 28 | 菖蒲中学校 | 武道場 | 6 | 中学校 | 武道場 | S | 1 | 497 | 1987 | S62 | 33 | 新 | - | - | - | 長寿命 | B | B | B | B | B | 75 | |
| 109 | 29 | 菖蒲南中学校 | 管理教室棟 | 1 | 中学校 | 校舎 | RC | 3 | 915 | 1972 | S47 | 48 | 旧 | 済 | 済 | - | - | B | B | C | B | B | 62 | |
| 110 | 29 | 菖蒲南中学校 | 管理教室棟 | 2 | 中学校 | 校舎 | RC | 3 | 1,468 | 1972 | S47 | 48 | 旧 | 済 | 済 | - | - | B | B | C | B | B | 62 | |
| 111 | 29 | 菖蒲南中学校 | 管理教室棟 | 3 | 中学校 | 校舎 | RC | 3 | 470 | 1992 | H4 | 28 | 新 | - | - | - | - | A | A | B | B | B | 84 | |
| 112 | 29 | 菖蒲南中学校 | 技術室 | 4 | 中学校 | 校舎 | S | 1 | 324 | 1972 | S47 | 48 | 旧 | 済 | 済 | - | - | A | A | B | A | A | 91 | |
| 113 | 29 | 菖蒲南中学校 | 屋内運動場 | 5 | 中学校 | 体育館 | S | 1 | 1,654 | 1978 | S53 | 42 | 旧 | 済 | 済 | - | - | A | A | B | B | A | 87 | |
| 114 | 30 | 栗橋東中学校 | 屋内運動場 | 1 | 中学校 | 体育館 | S | 2 | 1,340 | 1979 | S54 | 41 | 旧 | 済 | 済 | - | - | 長寿命 | B | A | C | A | A | 76 |
| 115 | 30 | 栗橋東中学校 | 管理・普通・特別教室棟 | 2 | 中学校 | 校舎 | RC | 4 | 4,984 | 1979 | S54 | 41 | 旧 | 済 | 済 | - | - | 長寿命 | B | A | B | B | A | 85 |
| 116 | 31 | 栗橋西中学校 | 屋内運動場 | 1 | 中学校 | 体育館 | S | 2 | 1,361 | 1976 | S51 | 44 | 旧 | 済 | 済 | - | - | 長寿命 | B | B | C | B | B | 62 |
| 117 | 31 | 栗橋西中学校 | 管理・普通・特別教室棟 | 2 | 中学校 | 校舎 | RC | 4 | 3,496 | 1982 | S57 | 38 | 新 | - | - | - | - | 長寿命 | C | C | C | C | C | 40 |
| 118 | 31 | 栗橋西中学校 | 特別教室棟 | 3 | 中学校 | 校舎 | RC | 1 | 368 | 1982 | S57 | 38 | 新 | - | - | - | - | 長寿命 | C | B | C | B | B | 59 |
| 119 | 32 | 鷺宮中学校 | 普通・特別・管理教室棟 | 1 | 中学校 | 校舎 | RC | 3 | 1,171 | 1968 | S43 | 52 | 旧 | 済 | 済 | - | - | 長寿命 | A | A | B | A | A | 91 |
| 120 | 32 | 鷺宮中学校 | 普通・特別・管理教室棟 | 2 | 中学校 | 校舎 | RC | 3 | 1,842 | 1968 | S43 | 52 | 旧 | 済 | 済 | - | - | 長寿命 | A | A | B | A | A | 91 |
| 121 | 32 | 鷺宮中学校 | 部室棟 | 3 | 中学校 | 校舎 | S | 1 | 273 | 1969 | S44 | 51 | 旧 | - | - | - | - | 長寿命 | C | D | D | C | C | 20 |
| 122 | 32 | 鷺宮中学校 | 特別教室棟 | 4 | 中学校 | 校舎 | RC | 3 | 1,584 | 1975 | S50 | 45 | 旧 | 済 | 済 | - | - | 長寿命 | A | B | C | A | A | 70 |
| 123 | 32 | 鷺宮中学校 | 屋内運動場 | 5 | 中学校 | 体育館 | S | 2 | 1,989 | 1975 | S50 | 45 | 旧 | 済 | 済 | - | - | 長寿命 | B | B | C | C | C | 53 |
| 124 | 32 | 鷺宮中学校 | 普通・特別教室棟 | 6 | 中学校 | 校舎 | RC | 3 | 1,419 | 1981 | S56 | 39 | 旧 | 済 | - | - | - | 長寿命 | B | C | C | B | B | 52 |
| 125 | 32 | 鷺宮中学校 | 部室棟 | 7 | 中学校 | 校舎 | RC | 2 | 246 | 1986 | S61 | 34 | 新 | - | - | - | - | 長寿命 | C | B | B | B | B | 72 |
| 126 | 33 | 鷺宮東中学校 | 普通・特別教室管理棟 | 1 | 中学校 | 校舎 | RC | 4 | 4,652 | 1982 | S57 | 38 | 新 | - | - | - | - | 長寿命 | C | C | C | B | B | 49 |
| 127 | 33 | 鷺宮東中学校 | 屋内運動場 | 2 | 中学校 | 体育館 | S | 2 | 1,222 | 1982 | S57 | 38 | 新 | - | - | - | - | 長寿命 | C | D | B | B | B | 53 |
| 128 | 33 | 鷺宮東中学校 | 部室棟 | 3 | 中学校 | 校舎 | RC | 2 | 211 | 1982 | S57 | 38 | 新 | - | - | - | - | 長寿命 | B | B | B | B | B | 75 |
| 129 | 33 | 鷺宮東中学校 | 校舎 | 4 | 中学校 | 校舎 | RC | 4 | 1,026 | 1991 | H3 | 29 | 新 | - | - | - | - | 長寿命 | C | B | B | B | B | 72 |
| 130 | 34 | 鷺宮西中学校 | 普通特別管理棟 | 1 | 中学校 | 校舎 | RC | 4 | 3,823 | 1985 | S60 | 35 | 新 | - | - | - | - | 長寿命 | C | B | C | B | C | 55 |
| 131 | 34 | 鷺宮西中学校 | 屋内運動場 | 2 | 中学校 | 体育館 | S | 1 | 1,065 | 1985 | S60 | 35 | 新 | - | - | - | - | 長寿命 | C | C | C | B | B | 49 |
| 132 | 34 | 鷺宮西中学校 | 格技室 | 3 | 中学校 | 校舎 | S | 2 | 322 | 1985 | S60 | 35 | 新 | - | - | - | - | 長寿命 | C | C | B | B | B | 62 |
| 133 | 35 | 菖蒲学校給食センター | 菖蒲学校給食センター | 1 | 給食センター | 給食センター | S | 2 | 1,621 | 2005 | H17 | 15 | 新 | - | - | - | - | B | A | B | A | A | 89 | |
| 134 | 36 | 鷺宮第1・2学校給食センター | 鷺宮第1学校給食センター | 1 | 給食センター | 給食センター | S | 1 | 493 | 1974 | S49 | 46 | 旧 | - | - | - | - | B | C | B | B | B | 65 | |
| 135 | 36 | 鷺宮第1・2学校給食センター | 鷺宮第2学校給食センター | 2 | 給食センター | 給食センター | S | 2 | 907 | 1983 | S58 | 37 | 新 | - | - | - | - | D | C | D | D | B | 27 | |

3-3 長寿命化による維持・更新コストの把握

長寿命化による効果を把握するために、対象施設をすべて維持し、築50年目に更新する場合（従来型）と、対象施設をすべて長寿命化する場合（長寿命化型）との2つの条件に応じて今後の維持・更新コストを試算します。

なお、**統合した**江面第二小学校と菖蒲南中学校、既に**機能を廃止した**菖蒲学校給食センター、鷺宮第1・第2学校給食センターを構成する各棟は、両試算の対象から除いています。

(1) 今後の維持・更新コスト（従来型）

統合した江面第二小学校及び菖蒲南中学校と**機能を廃止**している菖蒲給食センター、鷺宮第1・第2給食センターを除く、対象施設を全て維持し、築50年目に更新することを前提に、文部科学省の試算ソフトにより試算した場合、従来型の維持・更新コストは、今後40年間で約844億円、年平均約21.1億円と試算されます。

過去3年間の施設関連経費の平均は約23.4億円であることから、仮に今後40年間においてこれまでと同規模の施設関連経費を確保し続けることが可能である場合は、従来型に基づく維持管理を継続することが可能になると見込まれます。

しかし、直近の約15年間においては、建築物の更新時期の集中を受けて、過去の施設関連経費を大幅に超える費用が必要となることから、過去の予算以上の財源を確保しなければ、必要となる全ての更新への対応は困難となります。

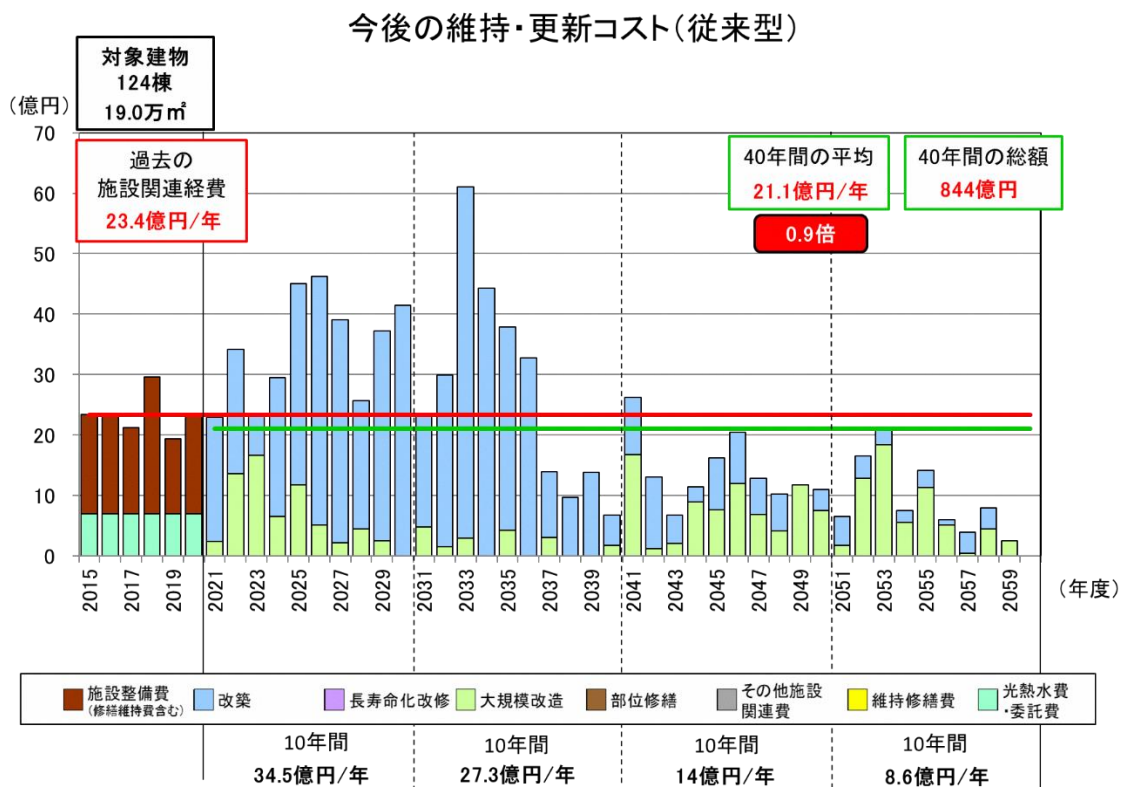


図 3-11 今後の維持・更新コスト（従来型）

※四捨五入等の関係により、内訳と合計が一致しない場合があります。

【コスト試算条件】

- ・基準年度：2020年
- ・試算期間：基準年の翌年から40年間
- ・改築：更新周期50年
改築単価 330,000円/㎡（公共施設等更新費用試算ソフト仕様書） 工事期間2年
- ・大規模改造：実施年数20年周期 工事期間1年

(2) 今後の維持・更新コスト（長寿命化型）

統合した江面第二小学校及び菖蒲南中学校と機能を廃止している菖蒲給食センター、鷲宮第1・第2給食センターを除く、対象施設全てに対して長寿命化改修を実施し、使用年数を築80年まで延長することを前提に文部科学省の試算ソフトにより試算した場合、今後40年間の維持・更新コストは、総額で約782億円、1年あたり約20億円が必要になると試算されます。

改築を中心に実施する従来型と比較すると、今後40年間に必要となる費用は約62億円、1年あたり約1.1億円の削減が可能となります。

しかし、過去5年間の施設関連経費の平均と比較すると、従来型と同様に、過去の経費とほぼ同額のコストが見込まれることとなります。特にコスト試算期間の当初10年間で期末の10年間においては、長寿命化改修及び更新時期が集中し、これまでに費やしてきたコストを大幅に超過する費用が必要となることから、仮にこれまでと同規模の財源を確保することが可能な状況下にあっても、求められる全ての改修や改築事業に対応することは困難であることが見込まれます。

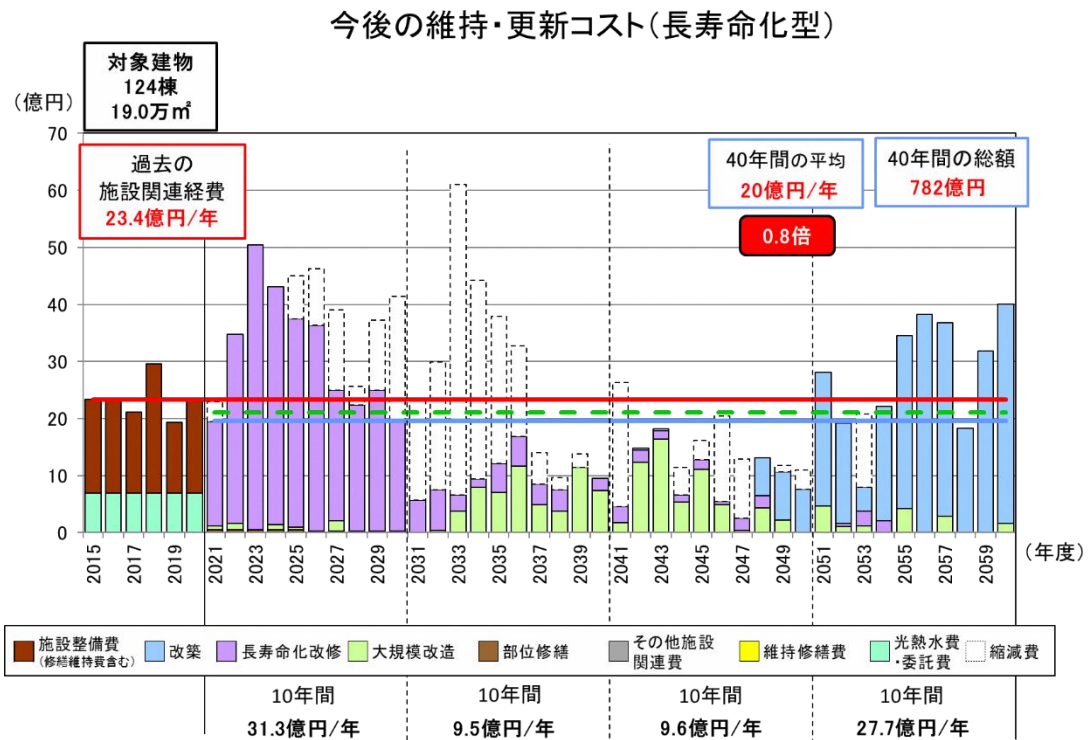


図 3-1 2 今後の維持・更新コスト（長寿命化型）

※四捨五入等の関係により、内訳と合計が一致しない場合があります。

<グラフの年表示>

| | | |
|---------------------|------|----|
| 基準年度 | 2020 | 西暦 |
| 試算期間: 基準年の翌年度から40年間 | | |

| | | |
|-----------|--|-------------------------|
| 改築 | ※1 試算上の区分(改築、長寿命)ごとに更新周期を設定する。 試算上の区分が未記入の場合は「改築」と同条件で算出する。 | |
| 更新周期 | <改築、要調査> 50年 | <長寿命> ※1 80年 |
| | 工事期間 2年 | 実施年数より古い建物の改築を 10年以内に実施 |

| | | |
|---------------|--------------|-------------------------|
| 長寿命化改修 | | |
| 改修周期 | <長寿命> 40年 | |
| | 工事期間 2年 | 実施年数より古い建物の改修を 10年以内に実施 |

| | | |
|------------------------------------|-------|--|
| 大規模改造 | | |
| 改修周期 | 20年周期 | |
| (ただし、改築、長寿命化改修の前後10年間に重なる場合は実施しない) | | |

| | | | |
|---|----|-----------------------------------|--------------------------|
| 部位修繕 | ※2 | ※2 躯体以外の劣化状況が未記入の場合は、部位修繕は算出されない。 | |
| D評価: | 今後 | 5 | 年以内に部位修繕を実施 |
| C評価: | 今後 | 10 | 年以内に部位修繕を実施 |
| (ただし、改築・長寿命化改修・大規模改造を今後10年以内に実施する場合を除く) | | | |
| A評価: | 今後 | 10 | 年以内の長寿命化改修から部位修繕相当額を差し引く |

4. 学校施設整備の基本的な方針等

4-1 学校施設の規模・配置計画等の方針

個別施設計画では、久喜市立小・中学校の適正規模・適正配置に関する基本方針を受けて、令和3（2021）年度から令和37（2055）年度における小中学校の統廃合に関する考え方を次のとおり定めています。

「久喜市公共施設個別施設計画（令和3（2021）年3月）

【統廃合に関する考え方】

<小学校>

「久喜市立小・中学校の適正規模・適正配置に関する基本方針」に定めるところにより、平成29（2017）年5月に久喜市立小・中学校学区等審議会に対し、学校統廃合等の検討に関して諮問している学校については、第1期中に統廃合を目指す。

また、令和8（2026）年度までに通常学級見込数が6学級となる学校については、保護者等に意向調査を実施のうえ、その結果を踏まえて統廃合等を検討する。

◎久喜市内全域の小学校の目標数

現 在（令和2（2020）年度）：23校

第1期（令和3（2021）～令和11（2029）年度）：20校

第2期（令和12（2030）～令和20（2038）年度）：17校

第3期（令和21（2039）～令和29（2047）年度）：14校

第4期（令和30（2048）～令和37（2055）年度）：14校

※うち1校は、第1期より義務教育学校の新設についても検討を行う。

<中学校>

「久喜市立小・中学校の適正規模・適正配置に関する基本方針」に定めるところにより、令和8（2026）年度までに通常学級見込数が6学級となる学校については、保護者等に意向調査を実施のうえ、その結果を踏まえて統廃合等を検討する。

◎久喜市内全域の中学校の目標数

現 在（令和2（2020）年度）：11校

第1期（令和3（2021）～令和11（2029）年度）：9校

第2期（令和12（2030）～令和20（2038）年度）：8校

第3期（令和21（2039）～令和29（2047）年度）：7校

第4期（令和30（2048）～令和37（2055）年度）：7校

上記の考えに基づき、個別施設計画では、計画期間内における対象施設の適正配置の方向性を下表のとおり定めるとともに、将来の児童生徒数の推移を踏まえつつ、必要に応じて**小中学校の統合等**に関する検討を進めていきます。

表 4-1 久喜市公共施設個別施設計画における学校施設の方向性

| No. | 施設名 | 将来更新 | 分類 | 長期計画 | | 第1期計画 2021~2029 | 第2期計画 2030~2038 | 第3期計画 2039~2047 | 第4期計画 2048~2055 |
|-----|--------------------|------|----------|-----------|--|--------------------|--------------------|--------------------|--------------------|
| | | | | 方向性 | 取組内容 | | | | |
| 1 | 久喜小学校 | ○ | 機能 建物 | 維持 維持 | 令和8年度の通常学級見込数が15学級で「久喜市立小・中学校の適正規模・適正配置に関する基本方針（以下、基本方針）」において適正規模校に該当するため、機能を維持し、必要に応じて施設を更新する。 | | | | |
| 2 | 太田小学校 | ○ | 機能 建物 | 維持 維持 | 令和8年度の通常学級見込数が17学級で基本方針において適正規模校に該当するため、機能を維持し、必要に応じて施設を更新する。 | | | | |
| 3 | 江面第一小学校 (江面小学校) | □ | 機能 建物 | 集約化 維持 | 第1期中に江面第二小学校と統合し、「江面小学校」として再整備する。 ※R3.4.1に統合済み。 | 集約化 | | | |
| 4 | 江面第二小学校 | □ | 機能 建物 | 集約化 譲渡 | 第1期中に江面第一小学校と統合し、機能を移転・集約する。 ※R3.4.1に統合済み。令和4年度に売却済み。 | 集約化 譲渡 | | | |
| 5 | 清久小学校 | □ | 機能 建物 | 検討 検討 | 令和8年度の通常学級見込数が6学級のため、基本方針に基づき保護者等への意向調査を実施のうえ、その結果を踏まえて 統合等 を検討する。 | | | | |
| 6 | 本町小学校 | □ | 機能 建物 | 維持 維持 | 令和8年度の通常学級見込数が11学級で基本方針において小規模校に該当するが、機能を維持し、必要に応じて施設を更新する。ただし、近隣学校の状況によっては、保護者等への意向調査を実施のうえ、その結果を踏まえて 統合等 も検討する。 | | | | |
| 7 | 青葉小学校 | □ | 機能 建物 | 検討 検討 | 令和8年度の通常学級見込数が6学級のため、基本方針に基づき、保護者等への意向調査を実施のうえ、その結果を踏まえて 統合等 を検討する。 | | | | |
| 8 | 青毛小学校 | □ | 機能 建物 | 維持 維持 | 令和8年度の通常学級見込数が10学級で基本方針において小規模校に該当するが、機能を維持し、必要に応じて施設を更新する。ただし、近隣学校の状況によっては、保護者等への意向調査を実施のうえ、その結果を踏まえて 統合等 も検討する。 | | | | |
| 9 | 久喜東小学校 | ○ | 機能 建物 | 維持 維持 | 令和8年度の通常学級見込数が12学級で基本方針において適正規模校に該当するため、機能を維持し、必要に応じて施設を更新する。 | | | | |
| 10 | 久喜北小学校 | □ | 機能 建物 | 検討 検討 | 令和8年度の通常学級見込数が6学級のため、基本方針に基づき、保護者等への意向調査を実施のうえ、その結果を踏まえて 統合等 を検討する。 | | | | |
| 11 | 菖蒲小学校 | □ | 機能 建物 | 検討 検討 | 令和8年度の通常学級見込数が6学級のため、基本方針に基づき、保護者等への意向調査を実施のうえ、その結果を踏まえて 統合等 を検討する。 | | | | |

「久喜市立小・中学校の適正規模・適正配置に関する基本方針」に定めるところにより、平成29（2017）年5月に久喜市立小・中学校学区等審議会に対し、**学校統合等の検討**に関して諮問している学校については、第1期中に**統合等**を目指す。

また、令和8（2026）年度までに通常学級見込数が6学級となる学校については、保護者等に意向調査を実施のうえ、その結果を踏まえて**統合等**を検討する。

◎久喜市内全域の小学校の目標数

現在：23校

第1期：20校

第2期：17校

第3期：14校

第4期：14校

※うち1校は、第1期より義務教育学校の新設についても検討

| No. | 施設名 | 将来更新 | 分類 | 長期計画 | | 第1期計画 2021～2029 | 第2期計画 2030～2038 | 第3期計画 2039～2047 | 第4期計画 2048～2055 |
|-----|--------|------|----------|-----------|---|--------------------|--------------------|--------------------|--------------------|
| | | | | 方向性 | 取組内容 | | | | |
| 12 | 小林小学校 | □ | 機能 建物 | 検討 検討 | 令和7年度の通常学級見込数が5学級のため、第1期中に 統合等 を検討し、近隣学校との統合を目指す。 | 検討 | | | |
| 13 | 三箇小学校 | □ | 機能 建物 | 検討 検討 | 令和8年度の通常学級見込数が6学級のため、基本方針に基づき、保護者等に意向調査を実施のうえ、その結果を踏まえて 統合等 を検討する。 | | | | |
| 14 | 相間小学校 | □ | 機能 建物 | 検討 検討 | 令和8年度の通常学級見込数が6学級であるが、児童数の減少や近隣学校の状況を踏まえ、第1期中に 統合等 を検討し、近隣学校との統合を目指す。 | 検討 | | | |
| 15 | 菫浦東小学校 | □ | 機能 建物 | 維持 維持 | 令和8年度の通常学級見込数が8学級で基本方針において小規模校に該当するが、機能を維持し、必要に応じて施設を更新する。ただし、近隣学校の状況によっては、保護者等への意向調査を実施のうえ、その結果を踏まえて 統合等 も検討する。 | | | | |
| 16 | 栗橋小学校 | ○ | 機能 建物 | 維持 維持 | 令和8年度の通常学級見込数が17学級で基本方針において適正規模校に該当するため、機能を維持し、必要に応じて施設を更新する。 | | | | |
| 17 | 栗橋西小学校 | □ | 機能 建物 | 検討 検討 | 令和8年度の通常学級見込数が6学級のため、基本方針に基づき、保護者等に意向調査を実施のうえ、その結果を踏まえて 統合等 を検討する。 | | | | |
| 18 | 栗橋南小学校 | ○ | 機能 建物 | 維持 維持 | 令和8年度の通常学級見込数が12学級で基本方針において適正規模校に該当するため、機能を維持し、必要に応じて施設を更新する。 | | | | |
| 19 | 鷲宮小学校 | □ | 機能 建物 | 集約化 検討 | 第1期中に、上内小学校および鷲宮西中学校と 統合し、機能を移転・集約する。 | 集約化 検討 | | | |
| 20 | 桜田小学校 | ○ | 機能 建物 | 維持 維持 | 令和8年度の通常学級見込数が20学級で基本方針において大規模校に該当するため、機能を維持し、必要に応じて施設を更新する。 | | | | |
| 21 | 上内小学校 | □ | 機能 建物 | 集約化 検討 | 第1期中に、鷲宮小学校および鷲宮西中学校と 統合し、機能を移転・集約する。 ※R4.4.1から休校中。 | 集約化 検討 | | | |
| 22 | 砂原小学校 | ○ | 機能 建物 | 維持 維持 | 令和8年度の通常学級見込数が13学級で基本方針において適正規模校に該当するため、機能を維持し、必要に応じて施設を更新する。 | | | | |
| 23 | 東鷲宮小学校 | ○ | 機能 建物 | 維持 維持 | 令和8年度の通常学級見込数が17学級で基本方針において適正規模校に該当するため、機能を維持し、必要に応じて施設を更新する。 | | | | |

「久喜市立小・中学校の適正規模・適正配置に関する基本方針」に定めるところにより、平成29（2017）年5月に久喜市立小・中学校学区等審議会に対し、**学校統合等の検討**に関して諮問している学校については、**第1期中に統合等**を目指す。

また、令和8（2026）年度までに通常学級見込数が6学級となる学校については、保護者等に意向調査を実施のうえ、その結果を踏まえて**統合等**を検討する。

◎久喜市内全域の小学校の目標数

現在：23校

第1期：20校

第2期：17校

第3期：14校

第4期：14校

※うち1校は、第1期より義務教育学校の新設についても検討

| No. | 施設名 | 将来更新 | 分類 | 長期計画 | | 第1期計画 2021~2029 | 第2期計画 2030~2038 | 第3期計画 2039~2047 | 第4期計画 2048~2055 |
|-----|---------------|------|----------|-----------|--|--------------------|--------------------|--------------------|--------------------|
| | | | | 方向性 | 取組内容 | | | | |
| 24 | 久喜中学校 | ○ | 機能 建物 | 維持 維持 | 令和8年度の通常学級見込数が13学級で基本方針において適正規模校に該当するため、機能を維持し、必要に応じて施設を更新する。 | | | | |
| 25 | 久喜南中学校 | □ | 機能 建物 | 検討 検討 | 令和8年度の通常学級見込数が6学級のため、基本方針に基づき、保護者等に意向調査を実施のうえ、その結果を踏まえて統合等を検討する。 | | | | |
| 26 | 久喜東中学校 | ○ | 機能 建物 | 維持 維持 | 令和8年度の通常学級見込数が9学級で基本方針において適正規模校に該当するため、機能を維持し、必要に応じて施設を更新する。 | | | | |
| 27 | 太東中学校 | ○ | 機能 建物 | 維持 維持 | 令和8年度の通常学級見込数が12学級で基本方針において適正規模校に該当するため、機能を維持し、必要に応じて施設を更新する。 | | | | |
| 28 | 菖蒲中学校 | ○ | 機能 建物 | 集約化 維持 | 第1期中に菖蒲南中学校と統合し、統合による新たな中学校として再整備する。 ※R4.4.1に統合済み。 | 集約化 | | | |
| 29 | 菖蒲南中学校 | □ | 機能 建物 | 集約化 譲渡 | 第1期中に菖蒲中学校と統合し、機能を移転・集約する。 ※R4.4.1に統合済み。 | 集約化 譲渡 | | | |
| 30 | 栗橋東中学校 | ○ | 機能 建物 | 維持 維持 | 令和8年度の通常学級見込数が12学級で基本方針において適正規模校に該当するため、機能を維持し、必要に応じて施設を更新する。 | | | | |
| 31 | 栗橋西中学校 | □ | 機能 建物 | 検討 検討 | 令和8年度の通常学級見込数が6学級のため、基本方針に基づき、保護者等に意向調査を実施のうえ、その結果を踏まえて統合等を検討する。 | | | | |
| 32 | 鷲宮中学校 | ○ | 機能 建物 | 維持 維持 | 令和8年度の通常学級見込数が10学級で基本方針において適正規模校に該当するため、機能を維持し、必要に応じて施設を更新する。 | | | | |
| 33 | 鷲宮東中学校 | ○ | 機能 建物 | 維持 維持 | 令和8年度の通常学級見込数が16学級で基本方針において適正規模校に該当するため、機能を維持し、必要に応じて施設を更新する。 | | | | |
| 34 | 鷲宮西中学校 | □ | 機能 建物 | 集約化 転用 | 第1期中に鷲宮小学校および上内小学校と統合し、「義務教育学校」として再整備する。 | 集約化 転用 | | | |
| 35 | (仮称) 鷲宮義務教育学校 | — | 機能 建物 | 維持 維持 | 第1期中に鷲宮小学校、上内小学校、鷲宮西中学校を統合し「義務教育学校」として、現鷲宮西中学校を転用して整備する。 | 鷲宮西中学校を転用 | | | |

「久喜市立小・中学校の適正規模・適正配置に関する基本方針」に定めるところにより、令和8（2026）年度までに通常学級見込数が6学級となる学校については、保護者等に意向調査を実施のうえ、その結果を踏まえて統合等を検討する。

◎久喜市内全域の中学校の目標数

現在：11校

第1期：9校

第2期：8校

第3期：7校

第4期：7校

| No. | 施設名 | 将来更新 | 分類 | 長期計画 | | 第1期計画 2021~2029 | 第2期計画 2030~2038 | 第3期計画 2039~2047 | 第4期計画 2048~2055 |
|-----|----------------|------|----|------|--|--------------------|--------------------|--------------------|--------------------|
| | | | | 方向性 | 取組内容 | | | | |
| 35 | 菖蒲学校給食センター | × | 機能 | 集約化 | 第1期中に新学校給食センターへ機能を移転・集約し、機能を廃止する。建物及び跡地の活用方策を検討する。 ※令和3年7月に機能を廃止済み。 | 集約化 | | | |
| | | | 建物 | 検討 | | | | | |
| 36 | 鷺宮第1・2学校給食センター | × | 機能 | 集約化 | 第1期中に新学校給食センターへ機能を移転・集約し、機能を廃止、建物は除却する。 ※令和4年度に除却済み。 | 集約化 | | | |
| | | | 建物 | 除却 | | | | | |
| 新6 | (新) 学校給食センター | — | 機能 | 維持 | 既存の学校給食センター機能等を集約し、市内全小・中学校の学校給食を提供する施設として新規整備する。 ※令和3年8月から稼働済み。 | 新築 | | | |
| | | 建物 | 新築 | | | | | | |

4-2 学校施設の長寿命化の方針

本市における学校教育施設の現状や課題、個別施設計画における方向性等を踏まえ、学校施設の長寿命化に関する基本方針を、以下のとおり定めます。

久喜市学校施設長寿命化計画の基本方針

基本方針1 計画的な改修等の実施

- ・既存施設を安全・安心な状態で長期的に利用するため、法定点検や日常点検により、施設の状況を把握し、計画的な保守・点検・修繕等を実施します。
- ・構造躯体や部位等の劣化状況、長寿命化の費用対効果、政策的な判断などを踏まえ、長寿命化を図る建築物を選定し、それらに対して計画的な改修等を実施することで、財政支出の抑制と費用の平準化を図ります。

基本方針2 予防保全型の維持管理への転換

- ・施設の基本情報、点検結果、修繕履歴等を蓄積したデータベースの構築を行います。
- ・蓄積したデータベースを活用しつつ、予防保全型の維持管理へ転換し、設定周期に基づく計画的な点検や改修等を実施することで、既存施設を長期的に安全・安心な状態で利用し続けることを目指すとともに、維持管理コストの低減を図ります。

基本方針3 社会情勢の変化に対応した機能の向上

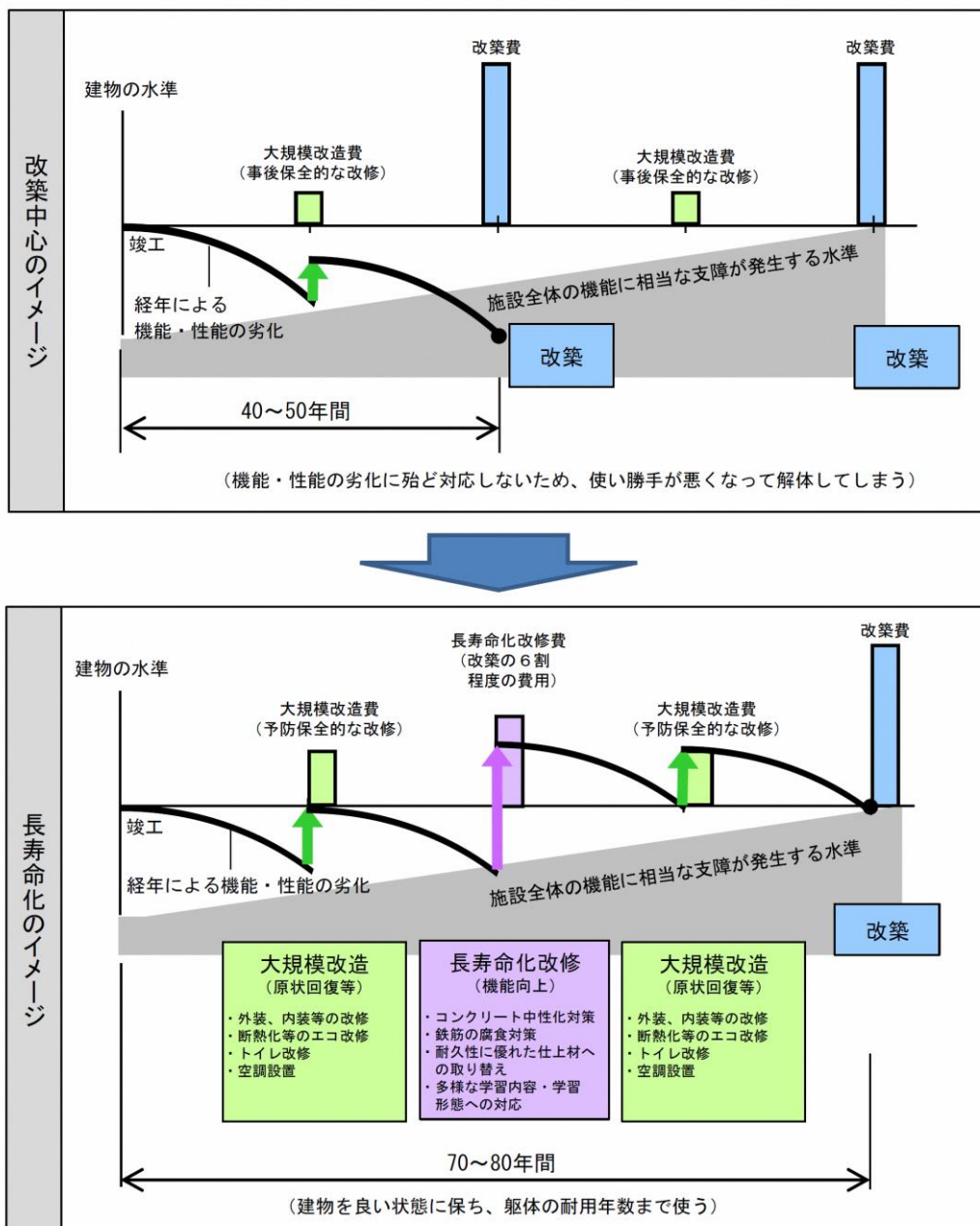
- ・多様化する学習環境へ対応するため、情報通信ネットワークを活用した学習やプログラミング教育などの多彩な指導を推進し、求められる学校設備等の計画的な整備と充実化を図ります。
- ・地域コミュニティの拠点施設として、誰もが利用しやすい施設を目指し、バリアフリー化の推進や省エネルギー化、再生エネルギーの活用等による環境負荷の低減など、社会情勢の変化にあわせた機能向上を図ります。

4-3 改修等の基本的な方針

(1) 予防保全の考え方

建築物をできる限り長く使うため、適切な維持管理を行っていくことが重要であり、そのためには損傷や故障の発生に伴い修繕を行うような対症療法である「事後保全」だけではなく、機能低下の兆候を検出し、使用不可能な状態の前に補修等を行う「予防保全」を導入します。

「予防保全」を行うことにより、突発的な事故や費用発生を減少させ、施設の不具合による被害のリスクの緩和や、改修や維持管理にかかる費用を平準化し、中長期的なトータルコストの低減に努めます。



※資料) 学校施設の長寿命化計画策定に係る解説書 (文部科学省)

図 4-1 長寿命化のイメージ

(2) 目標使用年数の設定

学校施設等の物理的な耐用年数は、「適切な維持管理がなされ、コンクリート及び鉄筋の強度が確保される場合には70～80年程度（学校施設の長寿命化計画策定に係る手引（平成27年4月文部科学省））」とされていることから、長寿命化が可能な施設は、築80年まで使用することを目標とします。

一方で、躯体の保全状態が良好であったり、施設の利用停止等により児童生徒の通学等に支障をきたすなど、特別な事情がある際は、目標使用年数を超えての使用も検討します。

また、目標使用年数に満たない場合であっても、コンクリートにひび割れやはく離が多数生じているなど、劣化の進行が著しいと判断される場合は、建築物の更新等を検討します。

(3) 改修周期の設定

大規模改造を実施する際は、部位・設備等の更新周期に合わせておおむね20年周期で実施するものとし、計画的に行うことで劣化に対処するとともに、社会的な要求レベルの変化に対応して建物の性能の向上を図ります。

また、築40年以上経過した建物については、構造躯体の長寿命化やライフラインの更新などによる耐久性の向上に加えて、省エネルギー化や多様な学習内容、学習形態による活動が可能となる環境の提供など、現代の社会的要請へ対応し、中長期的な維持管理に係るトータルコストの縮減・予算の平準化を実現するため、改築より安価で工期が短く、廃棄物や二酸化炭素の排出量が少ない長寿命化改修への転換を図ります。

表 4-2 目標使用年数と改修周期の設定

| | 目標使用年数 | 大規模改造の周期 | 長寿命化改修の時期 |
|--------------|--------|----------|-----------|
| 校舎、屋内運動場、格技場 | 80年 | 20年 | 40年 |

| 使用年数（年） | 20年目 | 40年目 | 60年目 | 80年目 |
|------------|------|------|------|------|
| 目標使用年数 80年 | △ | ◎ | △ | ◇ |

◇：更新 ◎：長寿命化改修 △：大規模改造

5. 基本的な方針等を踏まえた施設整備の水準等

5-1 改修等の整備水準

改修等の実施にあたっては、躯体の経年劣化の回復やライフラインの更新等といった建築物の建築当初の水準に戻すだけでなく、耐久性に優れた仕上げ材への取替えや耐震対策、防災機能の強化、省エネルギー化、バリアフリー化等の性能の向上といった現在の社会的ニーズに対応するために基本的性能の向上を図ります。

表 5-1 学校施設に求められる基本的性能

| 種類 | 概要 |
|-----|--|
| 安全性 | ○耐震性が確保されていること。 ○落下などの危険がないこと。 ○防犯性が確保されていること。 ○災害に備えられていること。 |
| 機能性 | ○利便性が高いこと。 ○快適性が高いこと。 |
| 経済性 | ○建築物の使用年数に応じた部材等や工法などが考慮されていること。 ○トータルコストが低いこと。 ○維持管理にかかるコストが低いこと。 |
| 社会性 | ○地域性が考慮されていること。 ○どんな人でも公平に使えること。 ○持続可能性が考慮されていること。 |

更新する建築物については、企画段階からあらかじめ長寿命化に必要な性能を備えた部位・部材及び設備を採用することとします。これから整備される学校施設については、企画段階からあらかじめ長寿命化に必要な性能を備えた部位・部材及び設備を採用することとします。また、既存建築物の改修等においては、適用可能な設計を選択して採用することとします。

長寿命化の設計に関する重点事項及び部位・部材の標準水準は、次のとおりです。

表 5-2 長寿命化設計の重点事項

| 性能 | 内容 |
|---------|---|
| 可変性 | 階高を高くするなど、将来の用途変更へ対応が可能なプランとします。 |
| 更新性 | 改修工事の際の工事費を抑制するため、躯体と設備を分離するなど、設備の更新が容易な構造とします。 |
| 耐久性 | 各部材について、ライフサイクルコストが最適でかつ、耐久性の高い材料を選択します。 |
| メンテナンス性 | 清掃や点検、修繕等の維持管理業務を効率的に実施可能な設計とします。 |
| 省エネルギー性 | 自然エネルギーの活用、環境負荷の低減など、省エネルギー対応の設計とします。 |

表 5-3 部位・部材別標準水準

| 部位・部材 | | 内容 |
|-----------------------|-------|---|
| 構造体 | 躯体 | 目標使用年数を想定したものを使用します。 |
| | 防水、外壁 | 防水性能が劣化し、漏水することで構造躯体が劣化するため、耐久性に優れた素材を採用します。 |
| 内装、設備 | | 劣化にかかる改修、修繕や用途変更が容易に実施できるように可能な限り標準品・汎用品を使用します。 |
| バリアフリー | | エレベーター、スロープ、多目的トイレ等のバリアフリーに配慮した設備を設置します。 |
| 環境負荷の低減 (省エネルギー対応) | | 太陽光発電、LED 照明、高断熱・高气密化等の省エネルギー化に対応した設備を設置します。 |

5-2 維持管理の項目・手法等

(1) 点検の実施方針

① 定期点検、劣化状況調査の推進

これまでの法定の定期点検を引き続き実施するほか、劣化状況に応じて早期に適切に対処するため、定期的に建築物の劣化状況調査を実施します。

劣化状況調査の結果等を考慮して、対象部位ごとに予防保全、事後保全の対処方法を決定し、計画的に修繕を行います。

劣化状況調査及び修繕の結果については、竣工図等の各種データと合わせて蓄積し、今後の劣化の予測、長寿命化改修の時期の検討に活用します。

職員による調査点検だけでは専門性や人員の確保が困難になることが想定されることから、既存の法定点検結果の活用に関する検討を推進します。

② 点検・調査の実施体制

建築基準法第12条、消防法第17条に基づく有資格者による専門的な点検、学校関係者による日常点検に加え、市職員（施設管理者）による劣化状況の点検（劣化状況調査）を1年毎に実施するものとします。

劣化状況調査は、「久喜市劣化状況調査マニュアル」に基づき実施することで、市職員（施設管理者）による調査の円滑化、効率化を図ります。

表 5-4 点検・調査の実施体制

| 点検種別 | 内容 | 調査実施者 | 周期 | 点検の内容 |
|-------|----------------------|----------------|-----|------------------------------|
| 法定点検等 | 建築基準法第12条に基づく調査、点検 | 専門業者 (有資格者) | 1年 | 建築設備、防火設備の損傷、腐食その他の劣化状況 |
| | | | 3年 | 敷地、建築構造、建築仕上げ等の損傷、腐食その他の劣化状況 |
| | 消防法第17条に基づく点検 | 専門業者 (有資格者) | 1年 | 総合点検 |
| | | | 6か月 | 機器点検 |
| | | | 3年 | 点検結果報告 |
| 自主点検 | 市職員による補助的な点検（劣化状況調査） | 市職員 | 1年 | 施設の劣化状況の調査 |
| | 学校関係者による日常的な点検 | 教職員等 | 日常 | 日常的な設備等の作動確認等 |

(2) 保全の実施方針

建築物は、耐用年数が異なる様々な部位・設備で構成されているため、劣化した場合の安全性、執務等の施設機能への影響等踏まえ、下表の部位・設備ごとの対応手法を基本として保全します。

表 5-5 部位・設備ごとの対応手法

| 部位・設備 | 考え方 | 保全手法 | 主な内容 |
|-----------|---|------|--|
| 屋根・屋上 | <ul style="list-style-type: none"> ・劣化が進めば、防水効果が薄れて漏水を引き起こし、構造躯体の劣化や室内の仕上げ材及び設備機器の損傷を招く ・構造躯体の脆弱化を予防するため、漏水を未然に防ぐなどの早期の対応が求められる | 予防保全 | <ul style="list-style-type: none"> ・更新、解体、処分 ・防水、塗装、シーリング更新など |
| | | 事後保全 | <ul style="list-style-type: none"> ・各破損修繕など |
| 外壁・外部建具 | <ul style="list-style-type: none"> ・ひび割れや建具周りのシーリングの劣化等により漏水し構造躯体の劣化や室内の仕上げ材及び設備機器の損傷を招く ・タイル等の仕上げ材の落下により、人的被害が発生する危険性が高まる | 予防保全 | <ul style="list-style-type: none"> ・更新、解体、処分 ・打診点検、塗材上塗りなど |
| | | 事後保全 | <ul style="list-style-type: none"> ・各破損修繕など |
| 内部 | <ul style="list-style-type: none"> ・美観への影響等を除けば、破損等が生じてからの対応でも大きな支障がない | 事後保全 | <ul style="list-style-type: none"> ・更新、解体、処分 ・クロスの張替え、ボード破損修繕など |
| 電気設備・機械設備 | <ul style="list-style-type: none"> ・適切な維持管理が行われていないと機能低下・機能停止による施設機能が停止する等の深刻な運営上の影響がある ・各点検等の義務付け、厳守すべき保安規程、清掃の義務付け等がある | 予防保全 | <ul style="list-style-type: none"> ・更新、解体、処分 ・ランプ交換、蓄電池交換、点検・部品交換、オイル交換、機器交換など |

※資料) 平成 31 年版建築物のライフサイクルコスト (一般財団法人建築保全センター) を参考に作成

6. 長寿命化の実施計画

6-1 改修等の老朽化対策の考え方

建築物の経過年や部位ごとの劣化状況を踏まえ、建築物ごとの状況に応じて必要な改修内容を検討するものとします。

その他の施設については、建築物の劣化状況に加えて、小中学校の統廃合に関する検討の進捗状況も踏まえながら、必要に応じて長寿命化改修や部位更新等の対策を実施していきます。

6-2 長寿命化の実施計画

改修等の老朽化対策の考え方に基づき、直近9年間の長寿命化の実施計画は次表のとおりです。

令和4(2022)年度以降における改修等の具体的な実施計画について検討を行う際は、上記に示す老朽化対策の考え方を基本としつつ、建築物の用途や学校施設の統廃合の検討状況に応じて事業の実施時期及び内容を定めるとともに、次表に示す整備費を年間事業費の目安に、毎年度の予算状況に応じた事業量を各年度に配分することで、費用の平準化を図ることとします。

表 6-1 計画期間における長寿命化の実施計画

| No. | 施設名称（標名称） | 建築年 | 第1期の方向性 | 上段：建築からの経過年 中段：対策内容 下段：対策費用（千円） | | | | | | | | | | | |
|------|------------------------------|------|---------|---------------------------------|---------|---------|---------|---------|-----------|------|------|--------------------------------------|---------|---------|---------|
| | | | | R3 | R4 | R5 | R6 | R7 | R8 | R9 | R10 | R11 | | | |
| | | | | 2021 | 2022 | 2023 | 2024 | 2025 | 2026 | 2027 | 2028 | 2029 | | | |
| 3 | 江面第一小学校（江面小学校） | 1977 | 集約化・維持 | 44 | 45 | 46 | 47 | 48 | 49 | 50 | 51 | 52 | | | |
| | | | | 長寿命化改修 | | | | | | | | | | | |
| | | | | 119,570 | | | | | | | | | | | |
| 4 | 江面第二小学校 | 1978 | 譲渡 | 45 | 46 | 47 | 48 | 49 | 50 | 51 | 52 | 53 | | | |
| | | | | | 譲渡 | | | | | | | | | | |
| | | | | | | | | | | | | | | | |
| 16 | 栗橋小学校 | 1984 | 維持 | 37 | 38 | 39 | 40 | 41 | 42 | 43 | 44 | 45 | | | |
| | | | | | 長寿命化改修 | 長寿命化改修 | 長寿命化改修 | | | | | | | | |
| | | | | | 261,195 | 146,773 | 105,000 | | | | | | | | |
| 20 | 桜田小学校 | 1971 | 維持 | 50 | 51 | 52 | 53 | 54 | 55 | 56 | 57 | 58 | | | |
| | | | | | | | 長寿命化改修 | 長寿命化改修 | | | | | | | |
| | | | | | | | 320,000 | 175,000 | | | | | | | |
| 27 | 太東中学校 | 1985 | 維持 | 36 | 37 | 38 | 39 | 40 | 41 | 42 | 43 | 44 | | | |
| | | | | 長寿命化改修 | | | | | | | | | | | |
| | | | | 141,097 | | | | | | | | | | | |
| 28 | 菖蒲中学校 | 1983 | 集約化・維持 | 38 | 39 | 40 | 41 | 42 | 43 | 44 | 45 | 46 | | | |
| | | | | 長寿命化改修 | | | | | | | | | | | |
| | | | | 253,649 | | | | | | | | | | | |
| 29 | 菖蒲南中学校 | 1972 | 譲渡 | 51 | 52 | 53 | 54 | 55 | 56 | 57 | 58 | 59 | | | |
| | | | | | | | 譲渡 | | | | | | | | |
| | | | | | | | | | | | | | | | |
| 31 | 栗橋西中学校 | 1976 | 維持 | 45 | 46 | 47 | 48 | 49 | 50 | 51 | 52 | 53 | | | |
| | | | | | | | 長寿命化改修 | 長寿命化改修 | | | | | | | |
| | | | | | | | 320,000 | 175,000 | | | | | | | |
| 33 | 鷺宮東中学校 | 1982 | 維持 | 39 | 40 | 41 | 42 | 43 | 44 | 45 | 46 | 47 | | | |
| | | | | | 長寿命化改修 | 長寿命化改修 | | | | | | | | | |
| | | | | | 316,602 | 171,749 | | | | | | | | | |
| 新15 | （仮称）鷺宮義務教育学校 | 2025 | 新築 | | | | | | 1 | 2 | 3 | 4 | | | |
| | | | | | | | | | 新築 | | | | | | |
| | | | | | | | | | 2,000,000 | | | | | | |
| - | 上記10校を除く小中学校計 25校 | - | 検討 | - | - | - | - | - | - | - | - | - | | | |
| | | | | | | | | | | | | 統合等の状況を踏まえて随時検討（下記に示す金額を年間事業費の目安とする） | | | |
| | | | | | | | | | | | | 624,644 | 624,644 | 624,644 | 624,644 |
| 35-1 | 菖蒲学校給食センター | 2005 | 集約化・検討 | 16 | 17 | 18 | 19 | 20 | 21 | 22 | 23 | 24 | | | |
| | | | | 機能移転後の建物及び跡地活用方策の検討・検討結果に基づき対応 | | | | | | | | | | | |
| 36-1 | 鷺宮第1・2学校給食センター（鷺宮第1学校給食センター） | 1974 | 集約化・除却 | 47 | 48 | 49 | 50 | 51 | 52 | 53 | 54 | 55 | | | |
| | | | | | 除却 | | | | | | | | | | |
| | | | | | 34,671 | | | | | | | | | | |
| 36-2 | 鷺宮第1・2学校給食センター（鷺宮第2学校給食センター） | 1983 | 集約化・除却 | 38 | 39 | 40 | 41 | 42 | 43 | 44 | 45 | 46 | | | |
| | | | | | 除却 | | | | | | | | | | |
| | | | | | 43,594 | | | | | | | | | | |
| 新6 | （新）学校給食センター | 2021 | 新築 | | 1 | 2 | 3 | 4 | 5 | 6 | 7 | 8 | | | |
| | | | | 新築 | | | | | | | | | | | |
| | | | | 645,058 | | | | | | | | | | | |

7. 長寿命化計画の継続的運用方針

7-1 情報基盤の整備と活用

施設の基本情報、改修履歴、財務（歳出・歳入）情報や利用状況等の情報をデータベースに整理して、一元管理することにより、計画的かつ効率的な維持管理を推進します。

7-2 推進体制等の整備

計画を継続的に実施するために、教育総務課を中心に関係課と連携し、取り組んでいきます。

また学校施設は、地域コミュニティの核となる施設であることから、具体的な取り組みの実施にあたっては、保護者、地域住民や関係団体等との意見交換を行い、その結果を学校運営に反映させることで、「地域とともにある学校づくり」を推進します。

学校施設の維持管理については、市の職員（施設管理者）による劣化状況調査や法定点検による報告書の活用を推進することで、不具合の早期発見と修繕対応を図ります。

7-3 フォローアップ

計画の進捗状況を把握・評価し、状況に応じて適切に改善を行います。

PDCA サイクルの考え方に基づいて計画の推進に取り組みます。特に、計画の見直しに際しては、長寿命化の実施状況、老朽化の状況を評価し、再検討を行います。

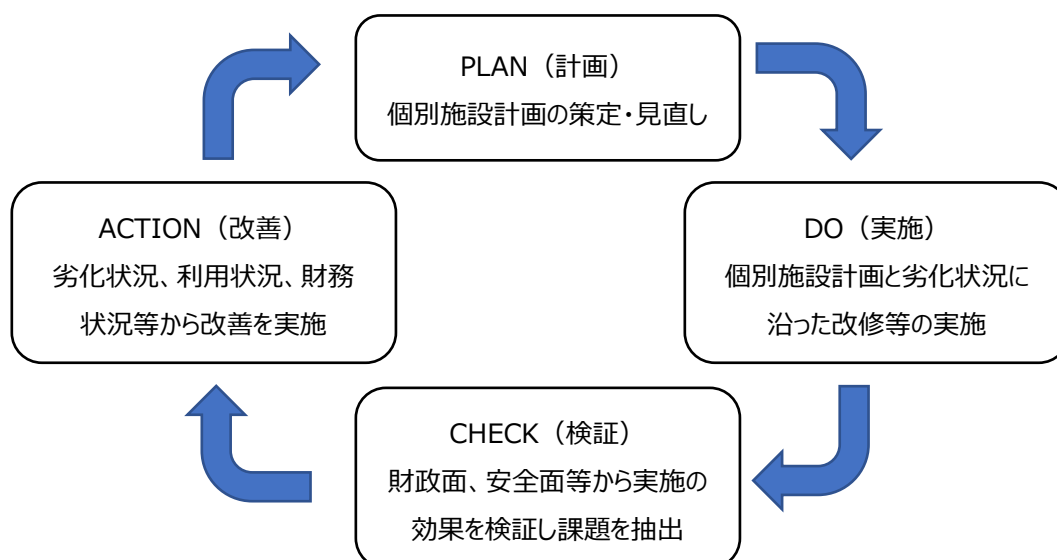


図 7-1 PDCA サイクルに基づく計画のフォローアップ

**久喜市公共施設個別施設計画
(学校施設編)**

令和3(2021)年3月発行

令和6(2024)年 月改訂

発行
編集

久喜市教育委員会

教育部 学校施設課

〒340-0295 埼玉県久喜市鷺宮6丁目1-1

TEL 0480-58-1111

FAX 0480-58-2020

Eメール gakkoshisetsu@city.kuki.lg.jp